



INSPQ

INSTITUT NATIONAL
DE SANTÉ PUBLIQUE
DU QUÉBEC

Centre d'expertise
et de référence

Développement d'un indice québécois de défavorisation de 2^e génération

Christine Blaser PhD
Conseillère scientifique spécialisée

16 octobre 2018

BiESP BUREAU D'INFORMATION
ET D'ÉTUDES EN SANTÉ
DES POPULATIONS

*Institut national
de santé publique*
Québec 

Indices de défavorisation multiple et multidimensionnelle du Québec (IDMMQ)

Objectifs du projet

- Produire des indices de défavorisation multiple et multidimensionnelle basé sur un *modèle conceptuel*
- Ces indices seraient composés de domaines (sous-dimensions) et permettraient de :
 - Calculer la défavorisation *spécifique*, c'est-à-dire une mesure unique par domaine
 - Calculer la *défavorisation multiple*, c'est-à-dire la défavorisation apparaissant dans plus d'un domaine
 - Calculer une *mesure globale de défavorisation*, c'est-à-dire assembler les mesures des différents domaines de la défavorisation en une

Indice de défavorisation multiple et multidimensionnelle du Québec (IDMMQ)

Objectifs du projet

- Produire des indices de défavorisation multiple et multidimensionnelle basé sur un *modèle conceptuel*
- Offrir une *mesure alternative et complémentaire* aux indicateurs de position socioéconomique individuels (ex. scolarité, revenu) pour appréhender la défavorisation
- Développer une dimension environnementale
- Créer des domaines (sous-dimensions)
- Calculer la défavorisation *spécifique*, c'est-à-dire une mesure unique par domaine
- Calculer la *défavorisation multiple*, c'est-à-dire la défavorisation apparaissant dans plus d'un domaine
- Calculer une *mesure globale de défavorisation*, c'est-à-dire assembler les mesures des différents domaines de la défavorisation en une

Pourquoi changer un indice bien établi?

- Mise à jour des indicateurs nécessaire
 - Changements dans la signification de certains indicateurs (ex. 'vivre seul')
 - Besoin d'ajustement de certains indicateurs (ex. groupes d'âge)
 - Performance décroissante de la dimension sociale de l'indice
- Critique de certaines régions : l'indice reflète mal la réalité rurale
- Souhait d'inclure la dimension environnementale
- Demande pour une mesure de défavorisation à des niveaux géographiques agrégés (quartiers, municipalités) pour lesquels l'indice n'a pas été développé
- Avancement international dans la mesure de la défavorisation multidimensionnelle et multiple (« indices de deuxième génération »)
- Désir de créer un indice utilisable par une multitude de partenaires et pour des finalités variées

Définition de la défavorisation

- La **défavorisation** fait référence à un désavantage relatif face à la communauté locale ou à l'ensemble de la société à laquelle appartiennent l'individu, la famille et le groupe social.
- Elle désigne des conditions (physiques, environnementales et sociales) et des circonstances spécifiques (ex. éducation, emploi, logement, accès aux services).

à distinguer de

- La **pauvreté** réfère à l'absence de ressources et à des circonstances générales.

Townsend, 1987: 125

Caractéristiques de la défavorisation

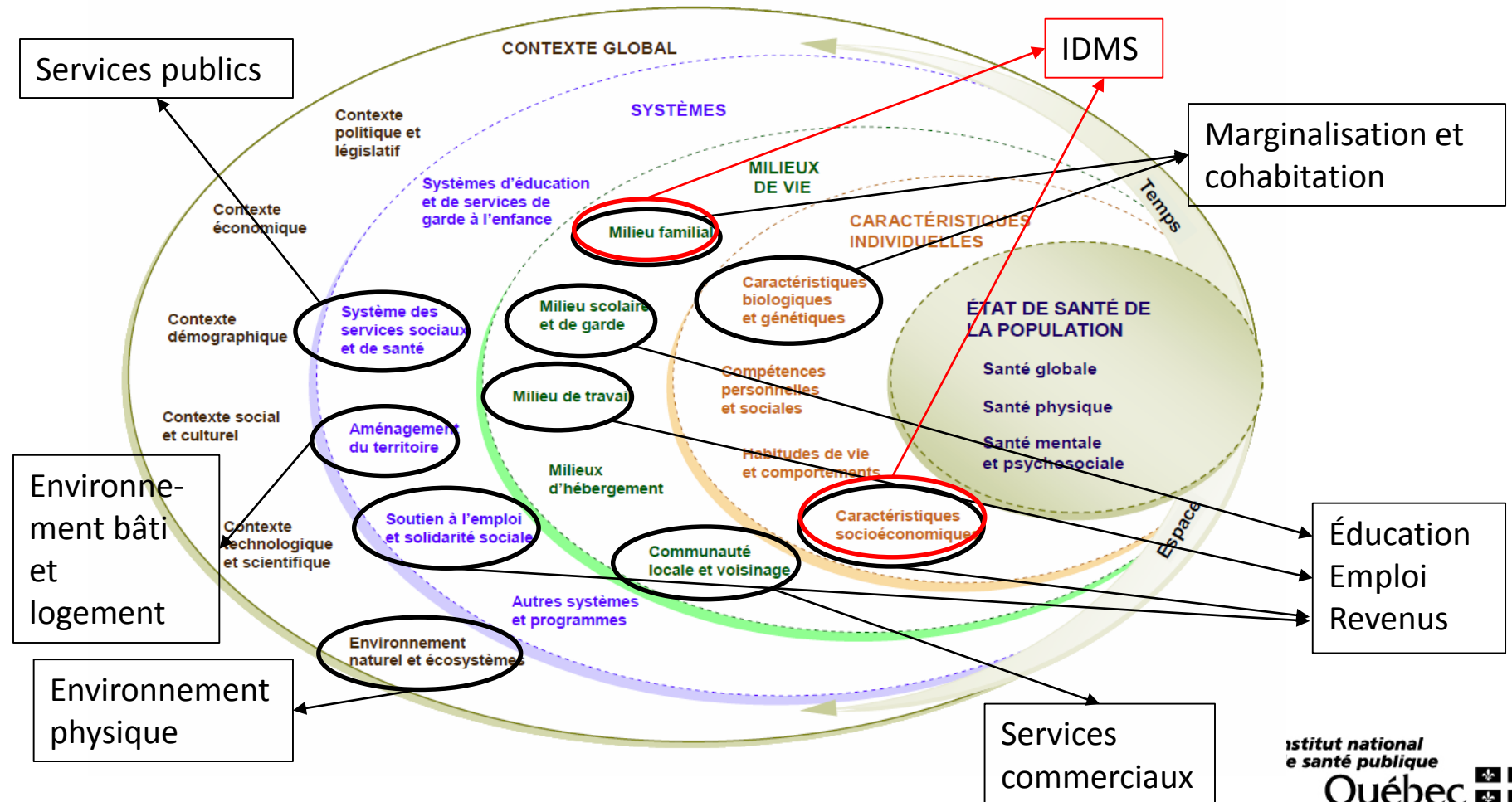
Caractéristiques	Interprétation
Multidimensionnelle	Défavorisation existe dans différents domaines de la vie sociale et individuelle
Comparée aux standards socialement acceptés	Variation selon la société et dans le temps
Possiblement multiple et intersectorielle	Accumulation de la défavorisation dans différents domaines simultanément
Relatif	Positionnement relatif, pas de mesure absolue (seuil)
Cause et effet	Défavorisation peut être la cause d'un état de santé ... et l'effet de déterminants sociaux causant des inégalités
Relié à un territoire	Variation selon le type de territoire (rural-urbain, environnement bâti, etc.)

Le lien entre la défavorisation et les déterminants sociaux de la santé

- Les inégalités sociales de santé sont causées par la distribution inégale du pouvoir, des biens et revenus ainsi qu'un accès différentiel aux services.
- Il en découle une iniquité (inégalité injuste) dans les conditions de vie immédiates qui touche l'éducation, le travail, les revenus, la cohabitation, l'environnement physique et bâti, la vitalité socioéconomique du quartier et la disponibilité des services commerciaux et publics.

Les déterminants sociaux de la santé

Figure 1 CADRE CONCEPTUEL DE LA SANTÉ ET DE SES DÉTERMINANTS



Dimensions et domaines des IDMMQ

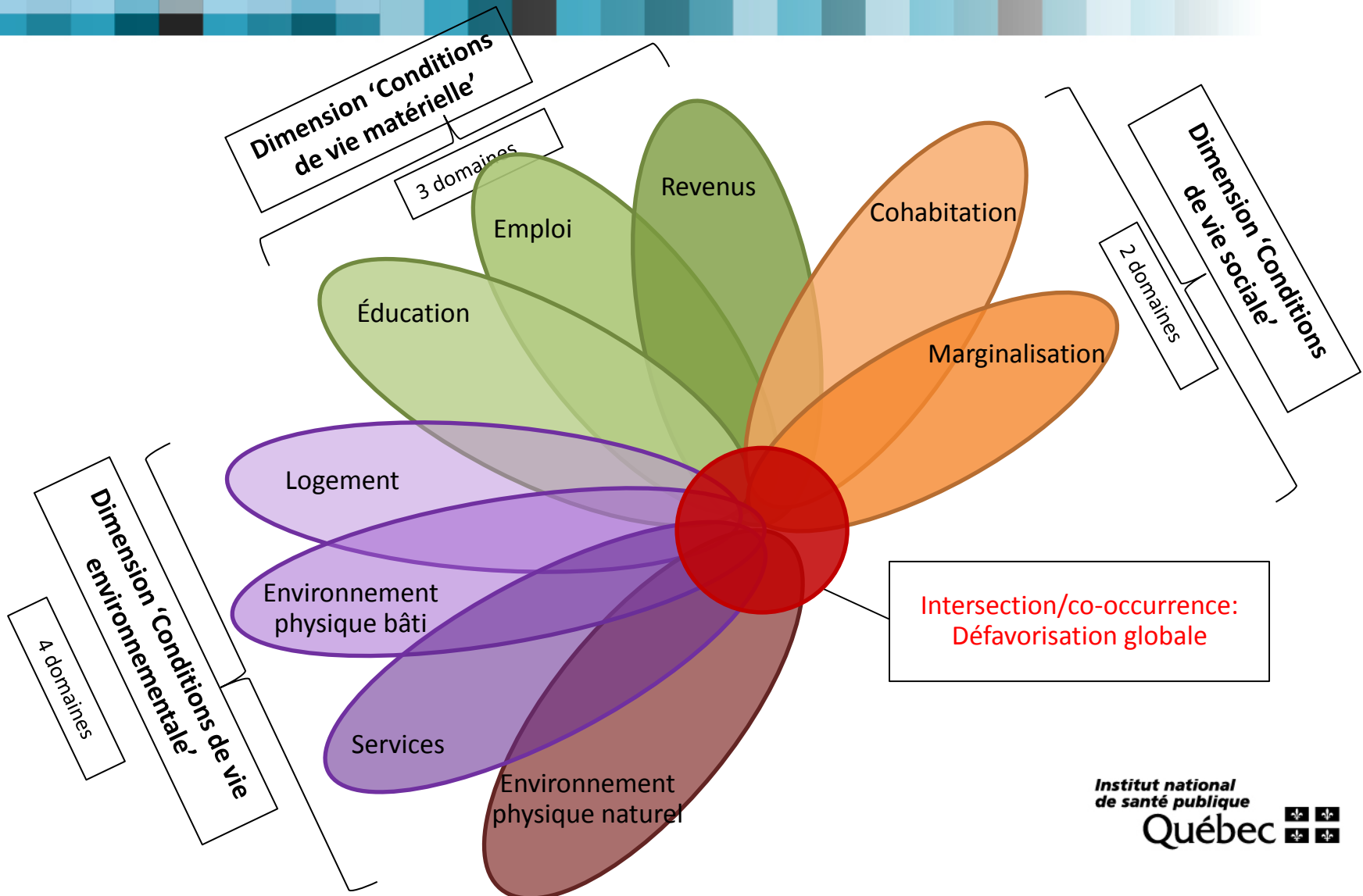
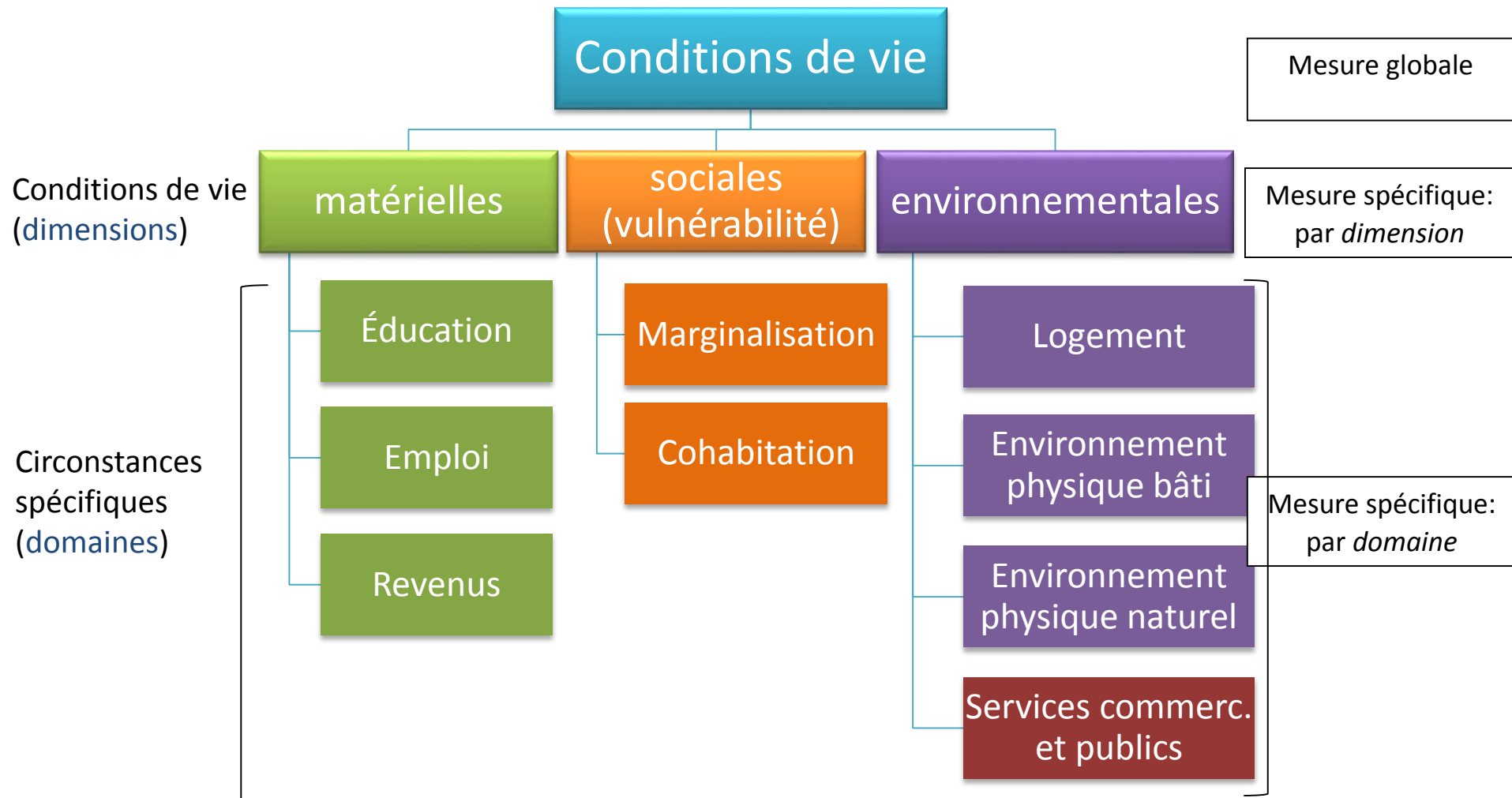


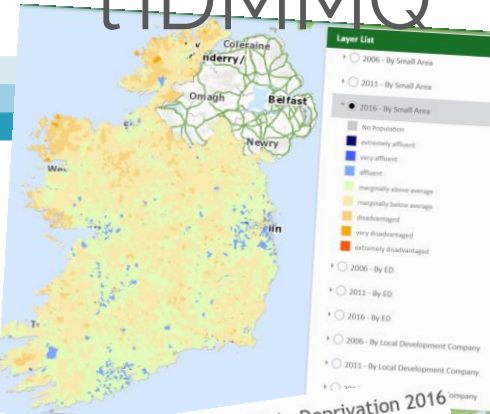
Schéma des dimensions et domaines



Comparaison IDMS et IDMMQ

	IDMS	IDMMQ
Représente	Position socioéconomique	Déterminants sociaux de la santé
Décrit	Territoire mais plus souvent utilisé comme proxy pour des individus	Territoire
Déclinaisons	Toute la population	<u>Ensemble de la population</u> <u>Groupes d'âge</u> : mineurs/24-65/aînés <u>Genre</u> : hommes/femmes
Dimensions	2: Matérielle Sociale	3: Matérielle Sociale (vulnérabilités) Environnementale
Domaines	0:	9: Éducation Emploi Revenus Cohabitation Marginalisation Logement Environnement physique bâti Environnement physique naturel Services commerciaux et publics

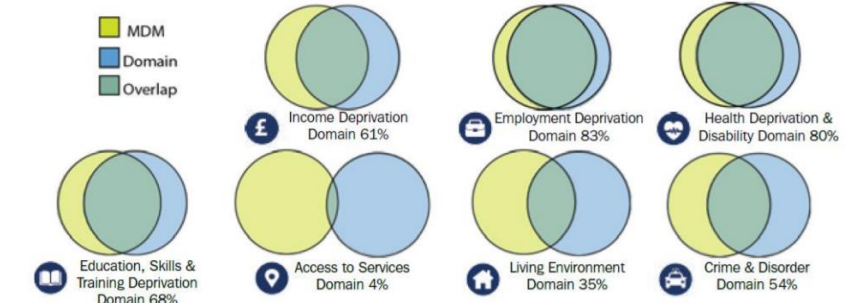
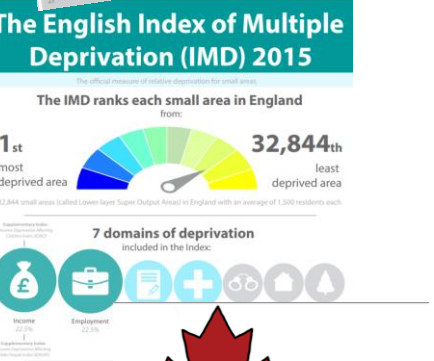
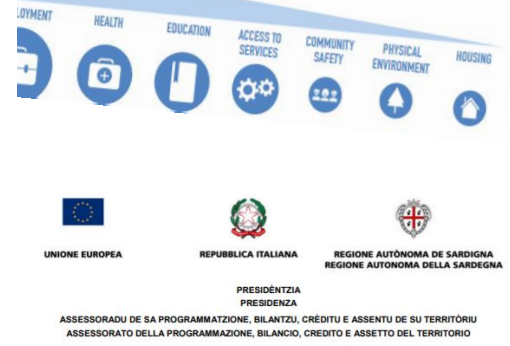
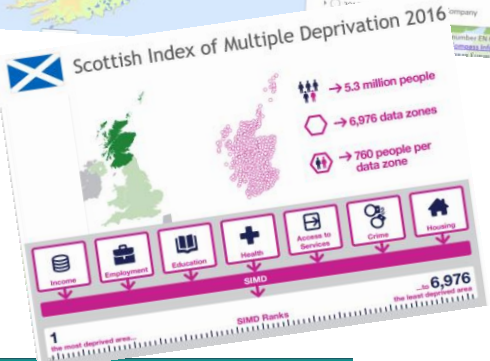
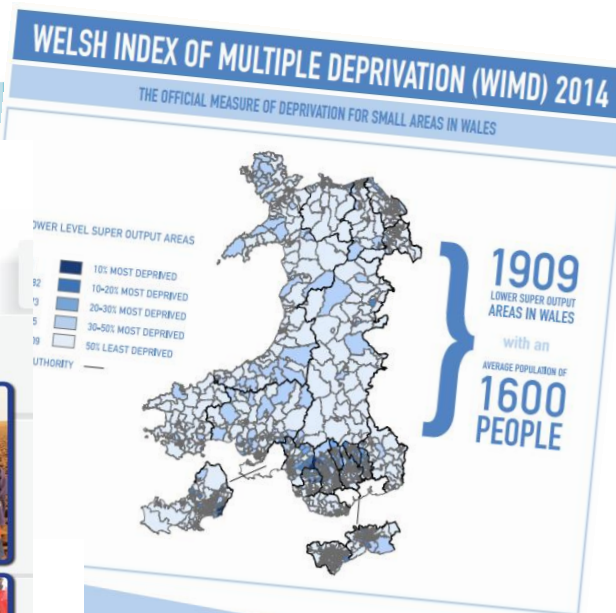
Les modèles d'indices à la base de l'IDMMQ



South African Indices of Deprivation



Namibia Index of Multiple Deprivation



Indice di Deprivazione Multipla della Sardegna 2012



Indices multidimensionnels existants

[English Index of Multiple Deprivation \(IMD\)](#) (2000, 2004, 2007, 2010, 2015)

[Welsh Index of Multiple Deprivation \(WIMD\)](#) (2000, 2005, 2008, 2011, 2014)

[Scottish Index of Multiple Deprivation \(SIMD\)](#) (2003, 2004, 2006, 2009, 2012, 2016)

[North Ireland Multiple Deprivation Measure](#) (2001, 2005, 2010, 2017)

[South African Indices of Deprivation \(SAID\)](#) (2001, 2007, 2011)

[Namibian Indices of Deprivation](#) (2010)

[Sardaigne](#) (2012)

[HP Deprivation Indices](#) (2005, 2008, 2010, 2011, 2012, 2014, 2017)

[All-Island HP Deprivation Index](#), (Irlande du Nord et République d'Irlande, 2011)

[Canada Marginalization Index \(CAN-Marg\)](#) (2001, 2006)

Indices de défavorisation de 2^e génération

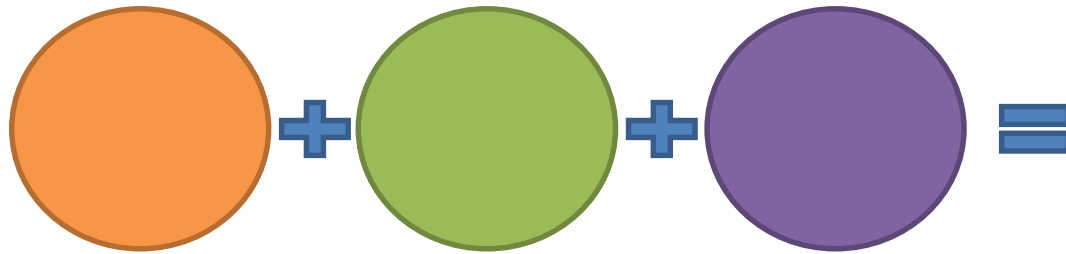
Historique

- Nouveau gouvernement travailliste britannique (1999) avec le mandat de réduire la défavorisation
- Changement dans l'attitude officielle concernant le partage et la mise à disposition des données collectées par l'état
- Développement des différents domaines qui contribuent à la défavorisation
- Commande et adoption des indices de défavorisation multiple comme **outil de politique publique officiel** à être utilisé par le gouvernement et les agences gouvernementales
- Indices of Multiple Deprivation (IMD) à partir de 2000

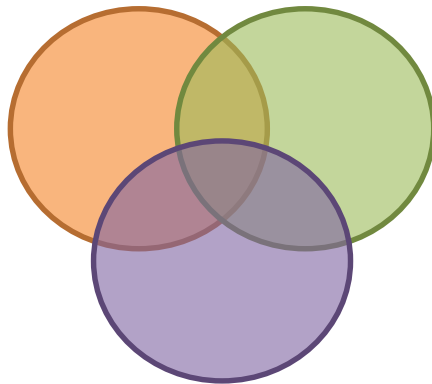
Caractéristiques principales

- basés sur des **données administratives** plus à jour que celles du recensement et qui couvrent 100% de la population
- **mesurent directement** des éléments de défavorisation
- **couplage de données socioéconomiques avec des données spatiales** (GIS)
- intégration des dimensions liées au territoire, donc **caractérisation du territoire** dans lequel les personnes vivent

Les mesures proposées (dimensions)

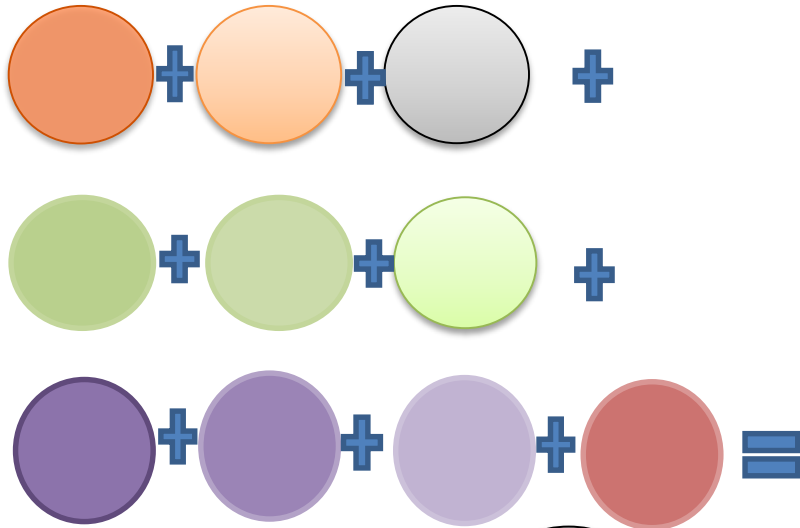


Défavorisation **multiple**
(nombre de dimensions: 0,1,2 ou 3)

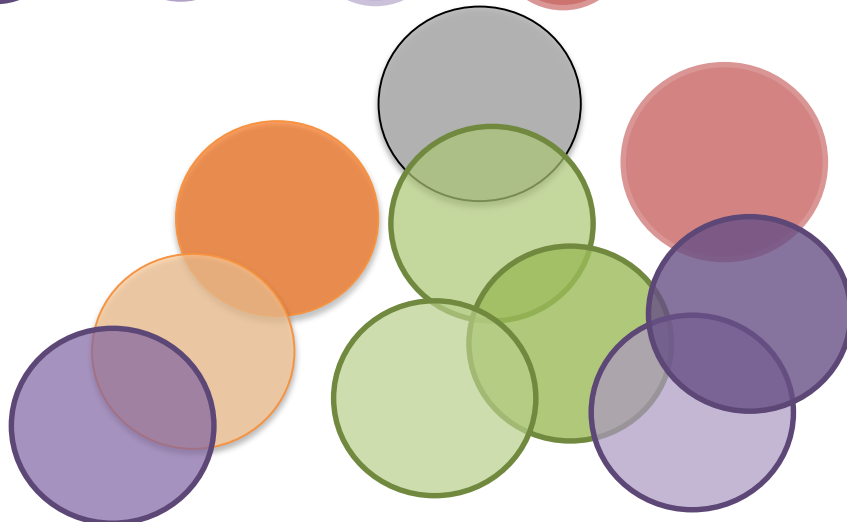


Défavorisation **multidimensionnelle**
(intersection de dimensions:
nouveaux quintiles)

Les mesures proposées (*domaines*)



Défavorisation **multiple**
(nombre de domaines: entre 0 et 9)



Défavorisation **multidimensionnelle**
(intersection de domaines:
combinaison de quintiles)

Dans le futur

- Page internet dédiée à la mesure de la défavorisation
- Série de documents sur différents aspects du développement de l'IDMMQ
- Ajout d'indicateurs géomatiques
- Exploration de méthodes pour l'agrégation géographique
- Expérimentation avec l'ajout d'informations de niveau supérieur aux AD (circonscriptions, municipalités)
- Recherche de sources de données de type administratif



Questions? Commentaires?

Pour rejoindre l'équipe-projet:

Christine Blaser

Christine.blaser@inspq.qc.ca

514-864-1600 poste 3712