

# Comment Rouyn-Noranda, une communauté engagée depuis plus de 20 ans dans la promotion de la santé, s'ajuste au contexte actuel

Montréal, octobre 2006

Denise Lavallée, coordonnatrice Rouyn-Noranda, ville et villages en santé

Jean-Pierre Héту, intervenant communautaire – C SSRN-CLSC



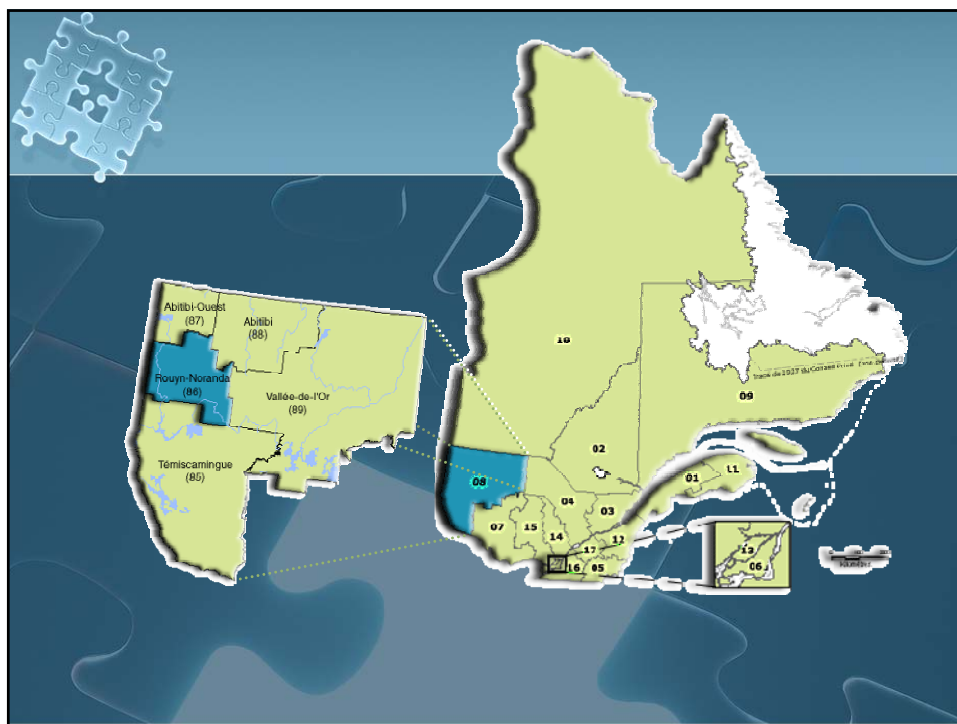
Centre de santé et de services sociaux  
de Rouyn-Noranda



## Menu

1. Présentations et précisions sur l'atelier
2. Retour dans le temps à Rouyn-Noranda
3. La promotion de la santé au cœur d'une ville
  1. Des débuts audacieux
  2. Des tonnes de projets
4. Identification des conditions gagnantes et les limites du développement de l'engagement d'une communauté
5. Identification des difficultés les plus fréquemment rencontrées et les solutions apportées ou devant l'être
6. Contexte actuel – éléments de réflexion

Cette présentation a été effectuée le 25 octobre 2006, au cours du Symposium "La Charte d'Ottawa pour la promotion de la santé est-elle toujours utile pour la pratique de la santé publique d'aujourd'hui ?" dans le cadre des Journées annuelles de santé publique (JASP) 2006. L'ensemble des présentations est disponible sur le site Web des JASP, à l'adresse <http://www.inspq.qc.ca/jasp>. 1



## Rouyn-Noranda


**Pôle régional**  
**40 000 citoyens-es**  
**13 communautés**  
**375 OBNL**



1986

**Fusion des villes de Rouyn-Noranda**


Situation économique en dents de scie,  
Pollution,  
Image négative,  
Exode des jeunes, ...




1986

## Fusion des villes de Rouyn-Noranda

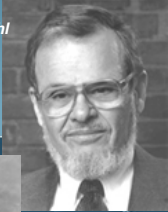
Situation économique en dents de scie,  
Pollution,  
Image négative,  
Exode des jeunes, ...




## Origines




Leonard Duhl





Trevor Hancock



Dr Réal Lacombe



Rouyn-Noranda, avril 1986,  
une ville qui vit d'importants problèmes...

Hôtel de ville



1986

L'approche milieu

Promotion de la santé (Charte d'Ottawa - 1986)

Approche territoriale

Déterminants de la santé

Concertation

Développement local (1993)

Conception traditionnelle  
de la santé

Rapport Brundtland (1987)

Partenariat

Réseau québécois de Villes et villages en santé

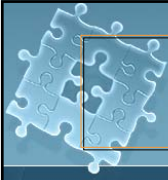
Approche clientéliste



Concept

« Une ville en santé prend soin de son **environnement physique et social** et **l'améliore continuellement**; elle **mobilise les ressources** de sa communauté pour renforcer les **capacités de ses citoyens à s'entraider** dans les activités courantes de la vie et à réaliser chacun leur **plein potentiel** ».

*L. Duhl & T. Hancock*



## Promotion de la santé

Processus qui confère aux populations les **moyens** d'assurer un **plus grand contrôle** sur leur propre **santé**, et d'améliorer celle-ci.



### Deux caractéristiques principales

1. **Reconnaissance** de l'importance et la portée des décisions des **élus municipaux** sur la santé en améliorant la qualité de leur **milieu de vie**
2. Travailler en **concertation**



## *1<sup>e</sup> étape : Promotion du concept de VVS et l'implantation du projet*

- Dresser un **portrait de la qualité de vie** à Rouyn-Noranda (5 000 personnes)
- **Concrétiser** le concept (Fête d'hiver)
- **Associer des partenaires** (VRN, CSRN, CLSC, RRSSS, CHRN + citoyens)
- **Faire connaître** le concept et le projet Ville en santé



## *2<sup>e</sup> étape : Mobilisation autour d'un projet collectif*

- **Forum** (150 participants dont 49 organismes).
- Participation des enfants et des adolescents.
- **Priorisation de projets** (4/6 à caractère environnemental).
- .....
- Erreur : Ne pas donner le droit de réplique au municipal



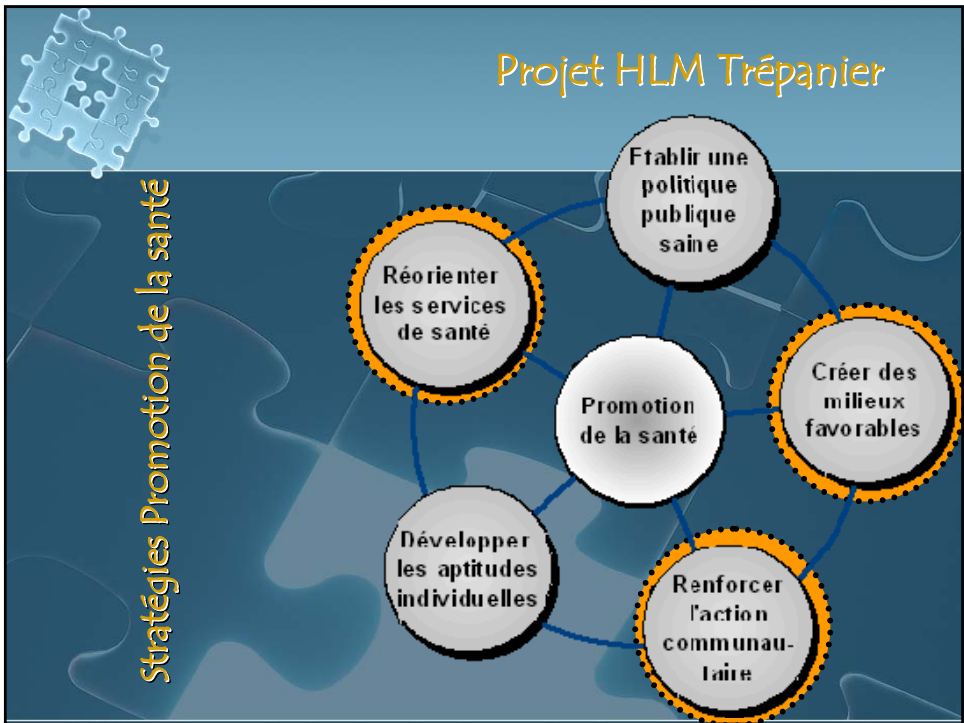
## 3<sup>e</sup> étape : réalisation de projets

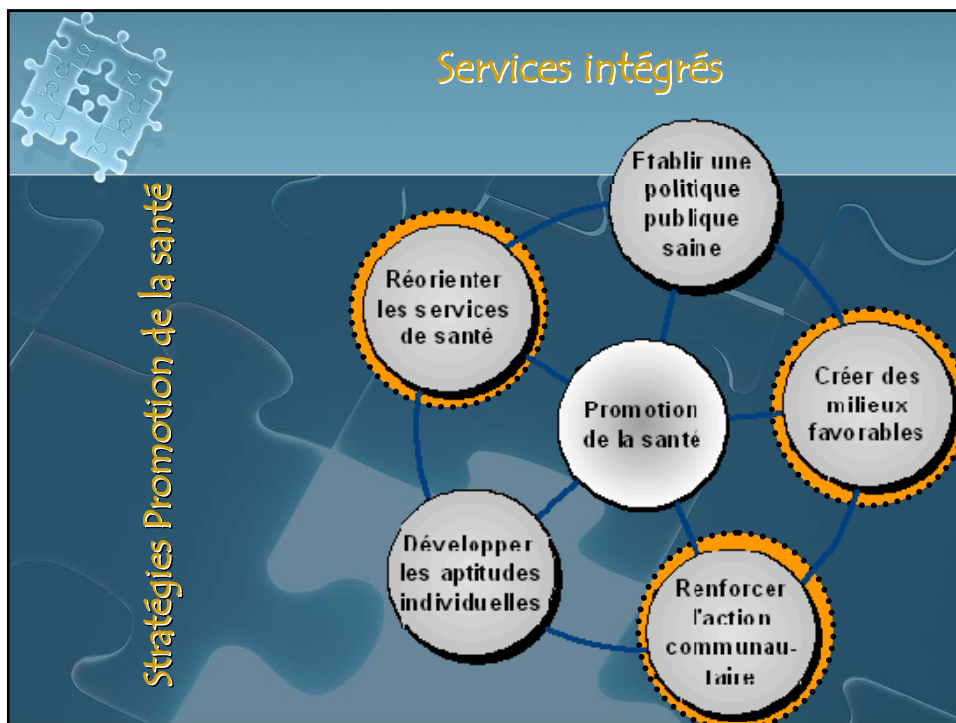
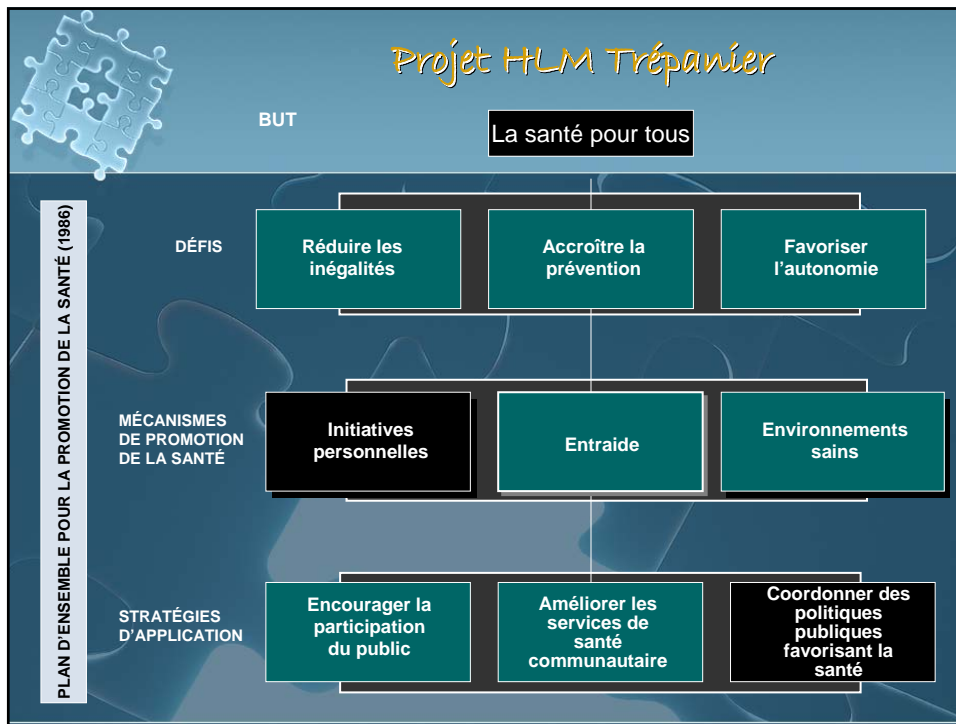
Réaliser les projets du Forum tel que promis

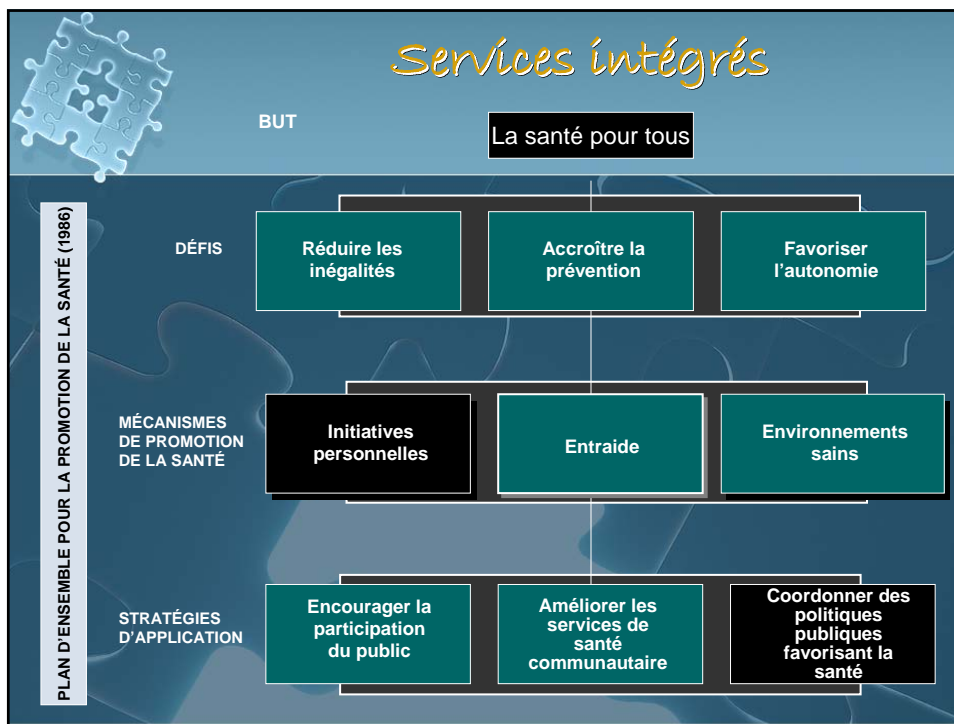
.....

	OBJECTIFS	MOYENS PRIVILÉGIÉS
	1. Amener les individus et la communauté à avoir une <b>vision globale</b> de la santé afin que ceux-ci adoptent et entreprennent eux-mêmes des <b>actions</b>	▶ consultation populaire; ▶ réalisation de la Fête d'hiver; ▶ réalisation de projet d'action;
	2. développer la <b>responsabilité</b> individuelle et sociale face à la santé;	▶ réalisation de projets d'action;
	3. encourager le <b>partenariat, l'inter-sectorialité et la participation</b> de la communauté;	▶ réalisation de projets d'action;
	4. <b>rallier</b> toutes les forces de la communauté;	▶ promotion du concept Ville en santé; ▶ réalisation de projets d'action;
	5. <b>soutenir</b> les diverses initiatives de la communauté dans ses efforts d'amélioration de la qualité de vie;	▶ développement réseaux de collaborateurs; ▶ ressources professionnelles et techniques;
	6. <b>inciter les décideurs</b> à prendre en considération dans leurs décisions les valeurs santé et qualité de vie.	▶ promotion du concept Ville en santé; ▶ représentations politiques; ▶ support aux responsables municipaux ▶ rôle d'aviséur.











## *Principaux constats - La lutte contre la pauvreté*

La concertation est très recherchée

La pauvreté est + intégrée dans les programmations

Nouveaux groupes : marché du travail et logement

Action marquée par les programmes de financement

Une reprise de la mobilisation citoyenne



## *Les conditions gagnantes et les limites d'un engagement d'une communauté*

L'engagement d'une communauté, comment on voit ça?

- L'implication de citoyenEs
- L'implication de groupes communautaires ou bénévoles
- L'implication d'organisations publiques et parapubliques
- L'implication d'organisations privées

*Dans le cadre d'initiatives personnelles ou collectives*



## Difficultés souvent rencontrées dans le développement de L'engagement d'une communauté

- Ne pas réunir une équipe championne (employés, bénévoles, partenaires) qui comprend bien le travail à faire, capable de surmonter le scepticisme et faire face aux intérêts concurrents.
- Structure et financement adéquats
- Problématique mal définie (quoi, qui)
- Consolider les acquis et entretenir la flamme
- Gérer la croissance
- Apprendre de ses échecs
- L'épuisement professionnel
- Préparer la relève, etc.



Source : Tamarack



## Au niveau d'un groupe de projet

Engagement

Respect

Risque

Authenticité

Non jugement

Durée

Prévention à l'intérieur de l'établissement



## Avant les fusions... Avant la loi sur la santé et les services sociaux

- Collaboration sur une base volontaire
- Responsabilité partagée
- Recherche commune de solutions
- Vision commune définie par la communauté
- Confiance entre les partenaires
- ...



## Après les fusions... Après la loi sur la santé et les services sociaux

Collaboration imposée

Responsabilités octroyées (imputabilité populationnelle, Réseau local) au CSSS par le Ministère de la santé et des Services sociaux.

Conséquences : méfiance et...  
confusion



## Qu'arrive-t-il à la grenouille qui tombe dans un bidon de lait?

- Ou elle se désespère devant la fatalité, fait ses dernières prières et sombre
- Ou elle se débat, la pauvre, et se retrouve assise sur une motte de beurre le lendemain matin



*Augustin*



**MERCI**

Jean-Pierre Héту, int. communautaire  
CSSSRN-CLSC  
1, 9<sup>e</sup> Rue, Rouyn-Noranda (Qc) J9X 2A9  
[J-pierre@pauvrete.qc.ca](mailto:J-pierre@pauvrete.qc.ca)

Denise Lavallée, coordonnatrice  
Rouyn-Noranda, ville et villages en santé  
C.P. 220, Rouyn-Noranda (Qc) J9X 5C3  
[Denise.lavallee@rouyn-noranda.ca](mailto:Denise.lavallee@rouyn-noranda.ca)



Tamarackcommunity.ca



## *La concertation, c'est...*

- Processus volontaire ± formel
- Mise en commun : analyses et solutions
- Recherche de consensus ⇒ problématique commune
- ± négociation ⇒ compromis inévitables
- Mandats très larges ou spécifiques
- Engagements plus ou moins liants
- Dynamique coopérative et conflictuelle

*Source : ROVVS*





## Concertation - forces

- L'adhésion **volontaire** qu'elle peut susciter
- La **souplesse** de ses mécanismes d'action
- Elle semble **répondre au besoin** d'un nouveau mode de gestion axé sur la consultation et la participation.

Source : RQVVS



## Concertation - faiblesses

- Peut devenir **un prétexte** pour retarder l'application des décisions jugées néfastes.
- Elle ne **crée pas de ressources** là où il en manque. Elle ne peut également suffire à elle seule pour désengorger les urgences ou réduire les listes d'attentes à la DPJ.

Elle peut comporter certaines faiblesses...

- s'il y a **manque d'homogénéité** chez les intervenants (peut paralyser jusqu'à un certain point l'évolution des travaux du comité), ou...
- si les participants sont **incapables de dépasser leur propre vision** des choses. L'expérience nous démontre que les débats idéologiques entre les tenants de différentes écoles de pensée conduisent à la stérilité.

Note : la **notion de concertation** peut varier beaucoup



On ne travaille pas sur des  
projets mais avec  
des personnes qui ont dans la  
tête des projets.



- Autres diapositives au cas-où...



## Principaux projet depuis 1987

Titre du projet	Rôle
<b>Autres</b>	
<b>Comités de citoyens - es</b>	coordination
<b>Comités de citoyens - es</b>	coordination
<b>Comités de citoyens - es</b>	coordination
<b>Comités de citoyens - es</b>	coordination
<b>Comités de citoyens - es</b>	coordination
<b>Comités de citoyens - es</b>	coordination
<b>Comités de citoyens - es</b>	coordination
<b>Comités de citoyens - es</b>	coordination
<b>Comités de citoyens - es</b>	coordination
<b>Comités de citoyens - es</b>	coordination
<b>Comités de citoyens - es</b>	coordination
<b>Comités de citoyens - es</b>	coordination
<b>Comités de citoyens - es</b>	coordination
<b>Comités de citoyens - es</b>	coordination
<b>Comités de citoyens - es</b>	coordination
<b>Comités de citoyens - es</b>	coordination
<b>Comités de citoyens - es</b>	coordination
<b>Comités de citoyens - es</b>	coordination
<b>Comités de citoyens - es</b>	coordination
<b>Comités de citoyens - es</b>	coordination
<b>Comités de citoyens - es</b>	coordination
<b>Comités de citoyens - es</b>	coordination
<b>Comités de citoyens - es</b>	coordination
<b>Comités de citoyens - es</b>	coordination
<b>Comités de citoyens - es</b>	coordination
<b>Comités de citoyens - es</b>	coordination
<b>Comités de citoyens - es</b>	coordination
<b>Comités de citoyens - es</b>	coordination
<b>Comités de citoyens - es</b>	coordination
<b>Comités de citoyens - es</b>	coordination
<b>Comités de citoyens - es</b>	coordination
<b>Comités de citoyens - es</b>	coordination
<b>Comités de citoyens - es</b>	coordination
<b>Comités de citoyens - es</b>	coordination
<b>Comités de citoyens - es</b>	coordination
<b>Comités de citoyens - es</b>	coordination
<b>Comités de citoyens - es</b>	coordination
<b>Comités de citoyens - es</b>	coordination
<b>Comités de citoyens - es</b>	coordination
<b>Comités de citoyens - es</b>	coordination
<b>Comités de citoyens - es</b>	coordination
<b>Comités de citoyens - es</b>	coordination
<b>Comités de citoyens - es</b>	coordination
<b>Comités de citoyens - es</b>	coordination
<b>Comités de citoyens - es</b>	coordination
<b>Comités de citoyens - es</b>	coordination
<b>Comités de citoyens - es</b>	coordination
<b>Comités de citoyens - es</b>	coordination
<b>Comités de citoyens - es</b>	coordination
<b>Comités de citoyens - es</b>	coordination
<b>Comités de citoyens - es</b>	coordination
<b>Comités de citoyens - es</b>	coordination



## Le partenariat

### Valeurs

- Démontrer une volonté ferme d'agir collectivement ;
- Respect des mandats et ressources ;
- Support mutuel dans les opérations ;
- Adhésion de chacun étant volontaire.



## Partenariat : le rôle du responsable

- **Respecter les partenaires i.-e. tenir compte de ce qu'ils sont et ont.**
- **Reconnaître et faire connaître.**
- **Valoriser et, s'il le faut, rouspetter.**
- **Mettre en valeur la complicité et la complémentarité.**
- **Supporter, habiliter à l'occasion et s'attendre à compenser.**
- **En cas de mésentente, « focusser » sur le pourquoi on veut telle chose.**

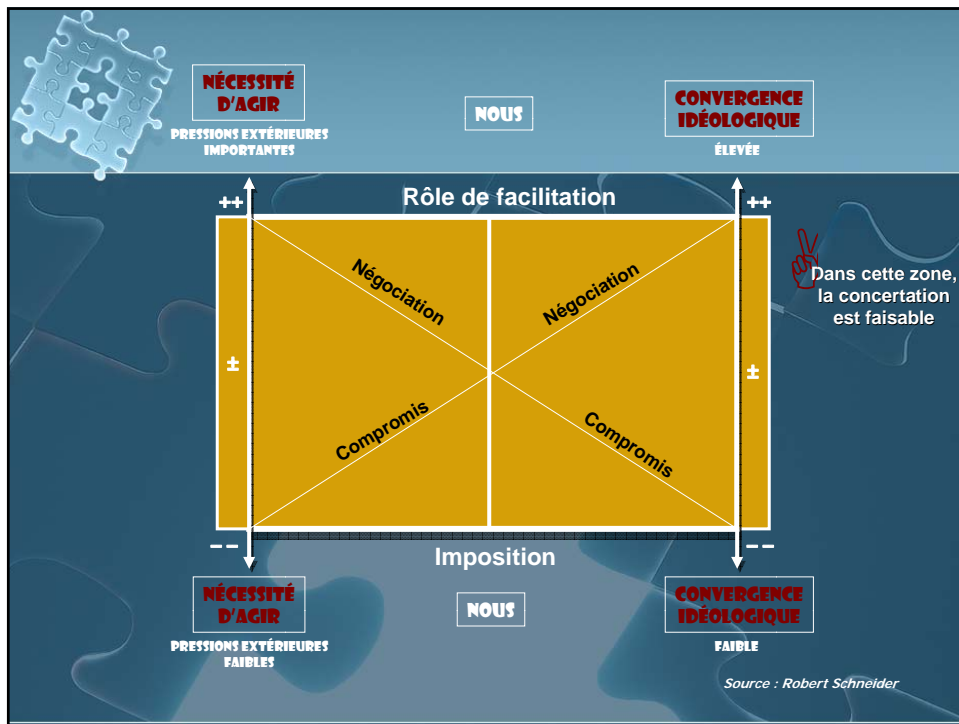


## Partenariat : le rôle du responsable

### Attitudes

- **Demeurer le plus neutre possible, sinon le signaler.**
- **Célébrer les victoires et panser les blessés.**
- **Chercher le plaisir.**
- **Se connaître et se respecter**

**Ne pas oublier qu'ils sont là parce que nous leur avons demandé**



## Facteurs de réussite

- Le conseil municipal est informé régulièrement
- La composition du comité promoteur ou conseil d'administration est adéquate
- Une personne clairement identifiée pour assumer la coordination du projet
- Les règles du jeu sont claires entre les partenaires au projet et par rapport à la population; il faut éviter de créer de fausses attentes
- Pour débiter... réaliser de petits projets gagnants

Source : RQVVS



## Villes ou villages en santé...

Ce n'est pas un programme qui vient d'haut

C'est d'abord un projet local souple qui fait appel à la collaboration des partenaires du milieu : scolaire, santé, communautaires, centre local de développement, etc.

Et à la participation des citoyennes et des citoyens...

Source : RQVVS



## Villes ou villages en santé...

C'est un projet qui peut être porté par un comité qui lui est propre ou par une structure déjà existante :

- Société de développement
- Comité de développement durable
- Comité de la famille, etc.

***Qui partage la même vision à long terme du développement de la communauté***

Source : RQVVS



## Son originalité

**Pas tant à ces réalisations mais au processus qui les rend possibles i.-e.**

- Réunir les forces vives d'une communauté
- convaincre les organisations de travailler ensemble
- Consulter les citoyens et les amener à participer, à contribuer de leurs capacités, de leurs ressources, de leurs talents
- Réaliser des projets puis, à la fin, en entreprendre des nouveaux en allant chercher encore plus de partenaires.
- Changer les façons de faire, de s'organiser.

Source : RQVVS



## Ce qui détermine la santé?

- **Le système social** **54,99%**  
(culturel, économique et politique)
- **L 'environnement** **25 %**  
(naturel et socialement déterminé)
- **Le système sanitaire** **15%**
- **Le patrimoine génétique** **5%**  
(individuel et culturel)
- **Le hasard** **0,01%**

Source : Direction de la recherche, des études, de l'évaluation et des statistiques (France)



## Le développement communautaire, c'est quoi au juste ?

C'est un **processus** au cours duquel une communauté augmente graduellement **le contrôle et le pouvoir** qu'elle exerce sur les questions qui la concernent (*Dupont & Hoffman, 1992, p. 30*).

Il s'agit d'une stratégie de **promotion de la santé**, i.-e. une approche qui a pour but **d'aider les communautés à maîtriser davantage les facteurs qui influencent leur santé**.

Le but ultime, c'est la **prise en charge communautaire**.



## Le développement des communautés

- « Lorsque des gens partagent un sentiment *d'appartenance à une communauté*, ils sont **motivés et capables** d'agir pour résoudre les problèmes auxquels ils sont confrontés et sont davantage **en mesure de réduire les effets** négatifs des problèmes sur lesquels ils n'ont aucun contrôle. ...un sens de la communauté peut se comparer à une sorte de colle capable de **tenir ensemble** des efforts de développement communautaire »

*Chavis 1990*






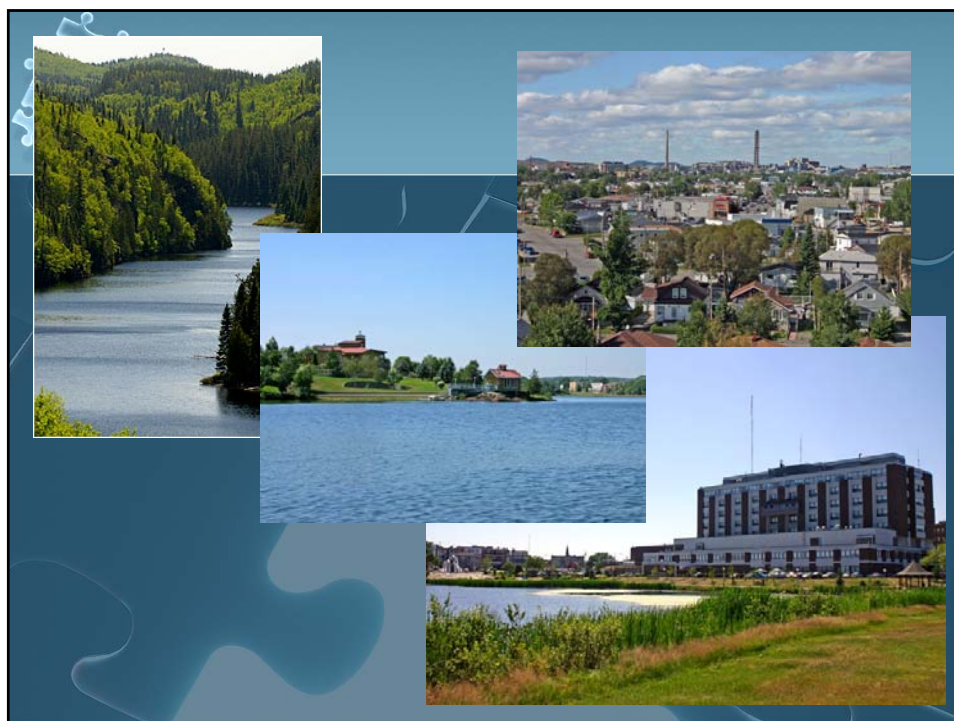
# VS et le développement durable

## MODÈLE CONCEPTUEL DE COMMUNAUTÉ EN SANTÉ



Source : Trevor Handcock





**Mon rôle :**

- **Composer et démarrer les groupes de travail**
- **Informier et sensibiliser les participants-es**
- **Animer et coordonner**
- **Faire la liaison entre les groupes de travail et le c. a. de V. Santé**



## Qu'est-ce que *Villes et villages en santé ?*

### Une stratégie de promotion de la santé...

- ◆ qui intervient sur le **cadre de vie** plutôt que sur les personnes :  
une bonne qualité de vie = meilleure santé
- ◆ qui veut favoriser **l'équité** entre les personnes par rapport à la possibilité de réaliser leur plein **potentiel**
- ◆ qui mise sur **le leadership** des municipalités en matière de concertation et sur leur habilité à répondre aux besoins de leurs citoyens



### Titre du projet

### Rôle

#### Pour la corporation Ville et villages en santé

Consultation de la population (enfants, jeunes et adultes) de Rouyn-Noranda et détermination des priorités locales (1988)	coordination
Consulter à nouveau sur les orientations (1996)	coordination
Évaluation – 5 ans plus tard	
Cinquième colloque du RQVVS	
Évaluation participative (2005–2007)	Bénéficiaire active



### Environnement

L'aménagement du lac Édouard en un jardin botanique, le Parc botanique à Fleur d'eau	coordination
La décontamination par le plomb dans le quartier Notre-Dame	coordination
Récupération – recyclage – R.D.D.	coordination
Aménagement du Cap d'Ours	coordination
Réduction d'anhydrides sulfureux (SO <sub>2</sub> )	coordination
Samedi d'embellir	coordination
Journées écologiques	coordination
Dossier arsenic – quartier Notre-Dame de la protection	participant



### Jeunes

Place aux adolescents-es, citoyens-es à part entière (12-17 ans)	coordination
Centre-ville : centre d'exposition jeunesse	coordination
Les jeunes au centre-ville : une question de voisinage	coordination
Jeunes bénévoles	coordination
"La Tournée des ados"	Ville de Rouyn-Noranda



### Action bénévole et communautaire

Corporation de développement communautaire	coordination
Gala Reconnaissance de l'action bénévole	co-coordination (VRN)
Répertoire électronique "Ressources de la communauté", mise à jour	projet sans partenaires
Dépliant "Liste des organismes en lien avec le vécu de la pauvreté"	projet sans partenaires
Écoutes collectives – Budgets provinciaux et fédéraux	gestion collective



### Pauvreté

La banque alimentaire – le Centre Bernard-Hamel	coordination
Opération « Fin de mois »	gestion collective
Le fonds « Pour que chaque jeune ait une chance égale à l'école »	gestion collective (CSRN)
Campagnes média « La pauvreté, c'est pas drôle... Pensez-y! » et « La pauvreté, c'est pas drôle... Voyez-y! »	coordination
Logement social (participation 1999-2003)	gestion collective (CLSC)
Table d'action locale pour l'alphabétisation	co-coordination (CSRN)
Recherche et initiatives (éducation, emploi et santé) insertion sociale et professionnelle	coordination



### Pauvreté (suite)

Table Entreprises d'économie sociale (EES)	coordination
Portrait des entreprises d'économie sociale et Plan directeur (issu de la Table EES), mise en œuvre du...	coordination
Consultation et organisation du Forum « La pauvreté, toujours une priorité! » (2004)	coordination
Rendez-vous « côte-à-côte » de la pauvreté	coordination
Le coût de l'eau et la pauvreté	coordination
Projet de lutte à l'exclusion culturelle	Ville de Rouyn-Noranda
Amélioration continue des infrastructures gratuites (baignade au lac Noranda, jeux d'eau au lac Osisko, place de rassemblement au parc Trémoy, la place de la citoyenneté et de la coopération, le terrain de tennis Dallaire (gratuit), etc.	Ville de Rouyn-Noranda



### Ruralité

Tournée des communautés rurales	projet sans partenaires
Portrait de la dynamique communautaire des quartiers ruraux	collaboration
Pacte rural et corvée rurale	Ville de Rouyn-Noranda
Transport collectif et adapté, notamment en milieu rural	Ville de Rouyn-Noranda
Revitalisation des quartiers ruraux	Ville de Rouyn-Noranda



### Autres...

Comités de citoyens-es	coordination
La Fête d'hiver (Ville de RN)	coordination co-coordination
L'Année internationale de la famille, un appel aux municipalités	gestion collective
Table de concertation en prévention communautaire (sécurité urbaine)	co-coordination (Ville de RN)
Politique familiale municipale (élaboration)	coordination
Politique familiale de la Ville de Rouyn-Noranda	Partenaire
Résidences privées pr personnes âgées de neuf chambres et -	coordination
Projet Québec en forme (Com. Scolaire)	Accompagnement
Ombusman – personnes handicapées	Ville de RN
Projet d'École buissonnière	Ville RN, CSSS-CLSC