

Cette présentation a été effectuée le 22 novembre 2016, au cours de la journée « Rendre l'environnement bâti sain et sécuritaire pour les citoyens à l'échelle municipale : on se donne les moyens! » dans le cadre des 20^{es} Journées annuelles de santé publique (JASP 2016). L'ensemble des présentations est disponible sur le site Web des JASP à la section *Archives* au : <http://jasp.inspq.qc.ca>.

INSPQ INSTITUT NATIONAL DE SANTÉ PUBLIQUE DU QUÉBEC
Centre d'expertise et de référence

santé recherche
innovation centre d'expertise et de référence
rechercheuses santé environnementale promotion de santé

Le Centre de référence sur l'environnement bâti et la santé (CREBS)

Éric Robitaille avec la collaboration de Maud Emmanuelle Labesse, Claude Prévost et Daniel Bolduc

22 novembre 2016 - JASP

www.inspq.qc.ca

microbiologie pro
sécurité et prévention des traumatismes
recherche santé au tr
Institut national de santé publique Québec

Plan de la présentation

- Objectifs pédagogiques
- Historique et pertinence
- Mission et objectifs
- Exemples de production
- Activités en cours
- Votre participation

Institut national de santé publique Québec

2

Objectifs pédagogiques

- Décrire le CREBS et ses composantes
- Apprécier le rôle potentiel du CREBS pour...
 - expliquer les interactions entre différents éléments de l'EB qui influencent la santé;
 - décrire les moyens efficaces pour rendre l'EB sain et sécuritaire;
 - reconnaître les mesures intégrées qui peuvent être utilisées à l'échelle municipale.

Qu'est-ce que l'environnement bâti?

- L'environnement bâti (EB) se définit comme tout élément de l'environnement physique construit par l'intervention humaine (Bergeron et Reyburn, 2010).
- L'EB est un déterminant de la santé reconnu.

Historique et pertinence

www.inspq.qc.ca

Institut national
de santé publique
Québec

5

Historique

- 2010: Cible d'innovation de l'INSPQ
- Observatoire sur la santé et l'environnement bâti
- 2011-2012: « Mon habitat plus qu'un simple qu'un toit »
- 2013: Comité d'experts
- 2014: Rencontres interéquipes
- 2015: Centre de référence sur l'environnement bâti et la santé (CREBS)

Institut national
de santé publique
Québec

6

Répondre à des besoins

- Accès difficile à l'expertise pour les professionnels et les décideurs qui travaillent sur l'EB en lien avec la santé
- Le réseau de santé publique a maintes fois exprimé la nécessité d'intégrer et de partager les connaissances sur l'EB.



Source: Revue Kaléidoscope, printemps 2016

Institut national
de santé publique
Québec

7


Initiatives gouvernementales supportées

- Le Programme national de santé publique 2015-2025
- La Politique gouvernementale de prévention en santé 2016

Institut national
de santé publique
Québec

8

Initiatives gouvernementales supportées (suite...)




- Le Plan stratégique de l'INSPQ 2014-2019
- Les agendas communs de la Table de concertation nationale en santé environnementale (TCNSE) et de la Table de Concertation Nationale en Promotion et Prévention (TCNPP)

Institut national
de santé publique
Québec 

9

Initiatives gouvernementales supportées (suite...)



- Le Plan stratégique du ministère de la Santé et des Services sociaux du Québec 2015-2020
- La Politique gouvernementale Vieillir et vivre ensemble – Chez soi, dans sa communauté, au Québec

Institut national
de santé publique
Québec 

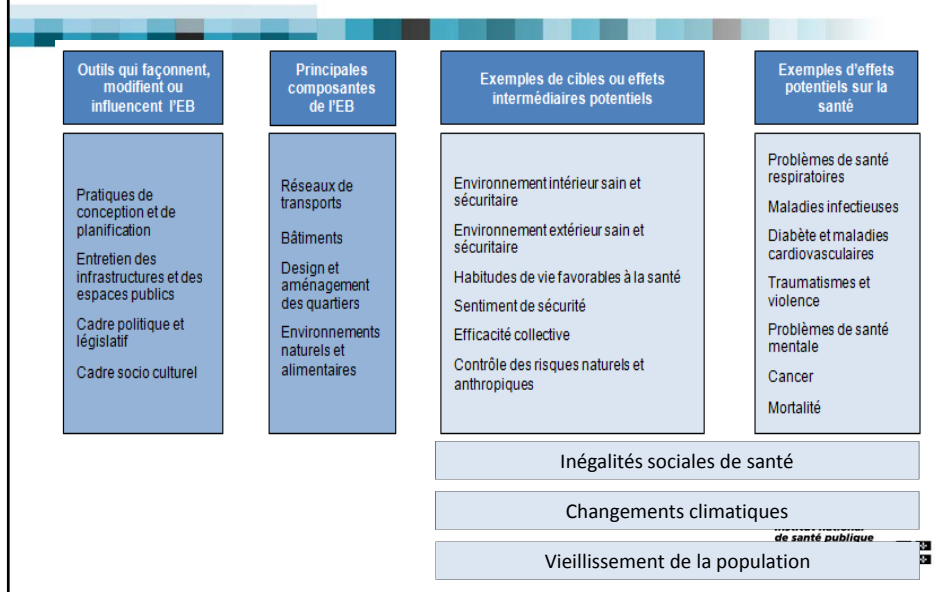
10

Initiatives gouvernementales supportées (suite...)

- La Stratégie gouvernementale de développement durable 2015-2020 et la Stratégie gouvernementale d'adaptation aux changements climatiques 2013-2020
- Stratégie gouvernementale de développement durable 2015-2020
- Le Plan d'action 2013-2020 sur les changements climatiques

Mission et objectifs

Cadre de référence



Mission

- Promouvoir une approche holistique des enjeux de santé associés à l'environnement bâti.
- Intégration plus étroite des différents domaines de la santé publique et mise en commun des expertises travaillant sur l'environnement bâti.
- Doter le réseau de la santé publique d'une capacité d'intervention plus concertée, stratégique et efficace.

Objectifs

- Faciliter l'accès et le partage de données intégrées sur l'EB et la santé
- Favoriser le réseautage et la concertation
- Favoriser le développement de l'expertise et des connaissances

Utilisateurs cibles

- Utilisateurs aux échelles locale et régionale
 - DSP, CISSS, CIUSSS
 - Municipalités, MRC
 - Communautés métropolitaines (Qc et Mtl)
 - Organismes communautaires
 - Etc.
- Utilisateurs à l'échelle provinciale
 - MSSS et autres ministères

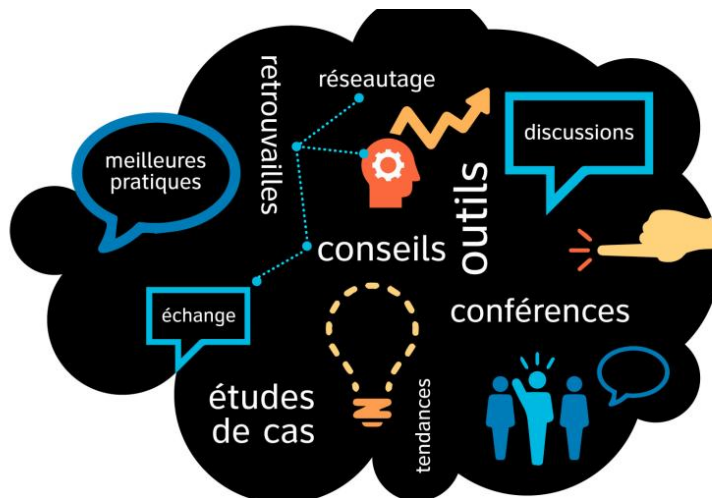
Exemples de production

www.inspq.qc.ca

Institut national
de santé publique
Québec

17

En réflexion...



10
EC

18

Pour favoriser le réseautage et la concertation...



- Communauté de pratique
- Conférences
- Groupes de discussion
- Médias sociaux

Institut national
de santé publique
Québec

21

Pour favoriser le développement de l'expertise et des connaissances...

- Guide de meilleures pratiques pour la création et le développement d'environnement bâti sain et sécuritaire
- Soutien
 - Prendre soin de notre monde
 - Aménagement du territoire et santé

Institut national
de santé publique
Québec

22

Activités en cours

www.inspq.qc.ca

Institut national
de santé publique
Québec

23

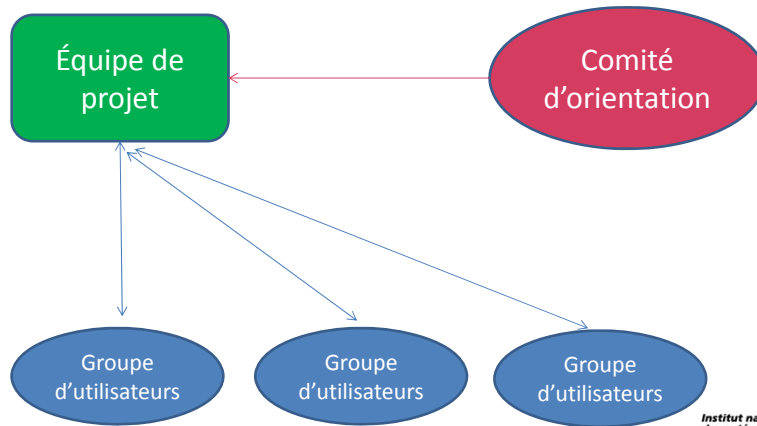
Les travaux des derniers mois...

- À la rencontre des contributeurs potentiels
- Modèle de gouvernance
- Programmation scientifique

Institut national
de santé publique
Québec

24

Composantes du CREBS



Institut national
de santé publique
Québec

25

Merci de votre attention!

Pour toute question:

Maud Emmanuelle Labesse

maudemmanuelle.labesse@inspq.qc.ca

514.864.1600 poste 3565

www.inspq.qc.ca

Institut national
de santé publique
Québec

26