

# L'EFFET DU PARCOURS ÉDUCATIF PRÉSCOLAIRE DES ENFANTS ISSUS DE L'IMMIGRATION SUR LEUR DÉVELOPPEMENT À LA MATERNELLE

Laurin Isabelle<sup>1</sup>, Guay Danielle<sup>1</sup>, Léonard Medjine<sup>1</sup>, Fournier Michel<sup>1</sup>, Bigras Nathalie<sup>2</sup>  
<sup>1</sup> Direction régionale de santé publique du CIUSSS du Centre-Sud-de-l'Île-de-Montréal  
<sup>2</sup> Département de didactique, Université du Québec à Montréal

## CONTEXTE

- De nombreuses études québécoises et internationales démontrent que la fréquentation d'un service éducatif préscolaire de qualité favorise la santé, le développement ainsi que la réussite éducative des enfants.
- Au Québec, le parcours éducatif préscolaire des enfants n'est pas unique : certains demeurent à la maison, d'autres fréquentent les milieux de garde ou la maternelle 4 ans et d'autres combinent ces diverses modalités.
- Nos travaux récents indiquent que le portrait de l'utilisation des services éducatifs par les familles montréalaises varie selon le statut socioéconomique<sup>1</sup> et que la fréquentation d'un CPE est favorable au développement des enfants de familles à faible revenu<sup>2</sup>.

## OBJECTIFS DE L'ÉTUDE

### L'ÉTUDE VISE À RÉPONDRE AUX QUESTIONS SUIVANTES :

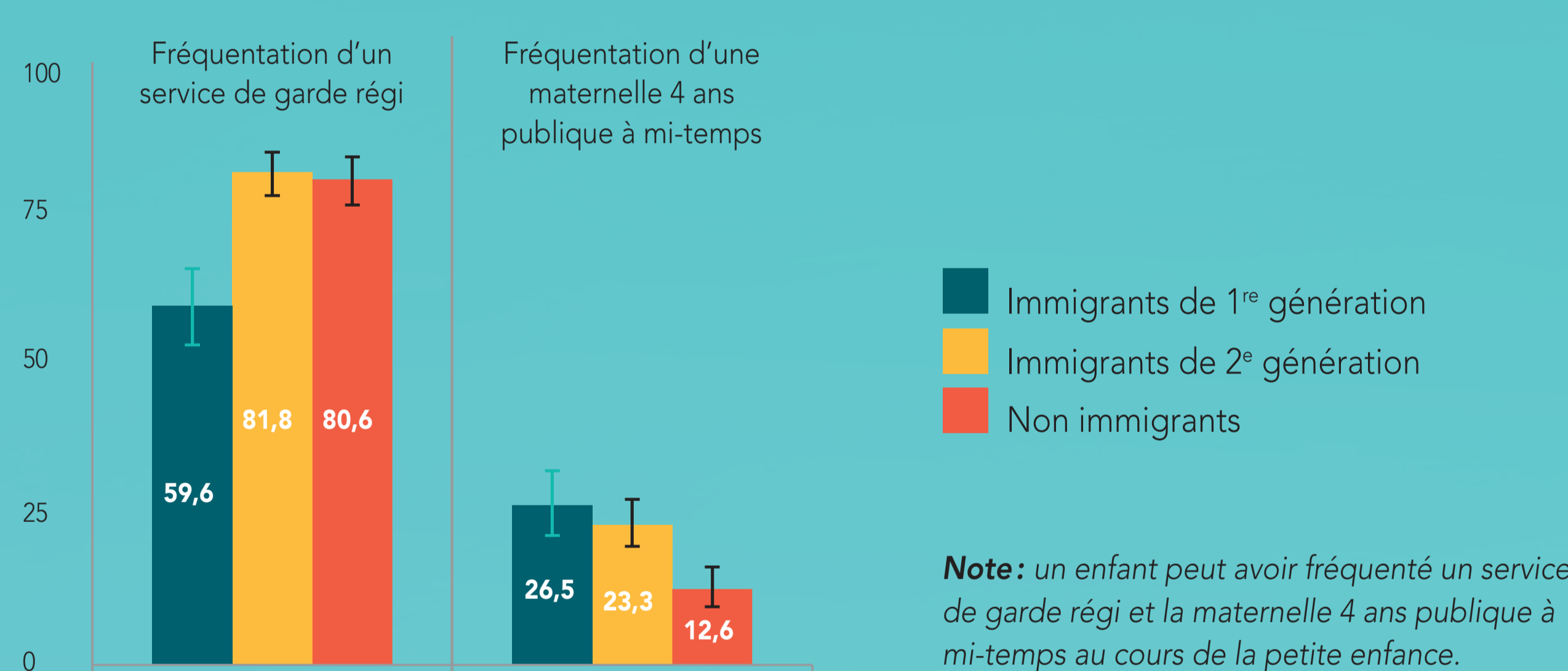
- Quel est le parcours éducatif préscolaire au Québec des enfants issus de l'immigration ?
- Quel est l'effet de ce parcours sur leur développement à la maternelle ?
- Observe-t-on des différences entre les enfants immigrants de 1<sup>re</sup> génération, ceux de 2<sup>e</sup> génération et les enfants non immigrants ?

## RÉSULTATS

### FRÉQUENTATION DES SERVICES ÉDUCATIFS

- Les enfants immigrants de 1<sup>re</sup> génération ont moins fréquenté les services de garde régis que les enfants immigrants de 2<sup>e</sup> génération ou non immigrants.
- Les enfants immigrants de 1<sup>re</sup> et 2<sup>e</sup> génération sont deux fois plus nombreux que les enfants non immigrants à avoir fréquenté une maternelle 4 ans à mi-temps.

#### PROPORTION D'ENFANTS DE MATERNELLE AYANT FRÉQUENTÉ UN SERVICE DE GARDE RÉGI OU UNE MATERNELLE 4 ANS PUBLIQUE AU COURS DE LA PETITE ENFANCE SELON LE STATUT D'ORIGINE DE L'ENFANT (EMEP 2012)



## EFFET SUR LE DÉVELOPPEMENT

- Les enfants immigrants de 1<sup>re</sup> génération ayant fréquenté exclusivement un CPE ou une maternelle 4 ans à mi-temps sont près de 5 fois moins susceptibles d'être vulnérables dans au moins un domaine de leur développement à la maternelle que leurs pairs n'ayant fréquenté aucun service éducatif.

#### RÉGRESSION LOGISTIQUE DE L'EFFET DES COMPOSANTES DE LA FRÉQUENTATION D'UN SERVICE ÉDUCATIF SUR LA VULNÉRABILITÉ DES ENFANTS DE MATERNELLE DANS AU MOINS UN DOMAINE DE DÉVELOPPEMENT (N=1098)

	Vulnérabilité dans au moins un domaine de développement	
	Rapport de cotes	IC à 95%
<b>PROFIL LONGITUDINAL DES SERVICES ÉDUCATIFS FRÉQUENTÉS*</b>		
<b>Enfants immigrants de 1<sup>re</sup> génération</b>		
CPE exclusivement	0,20	0,05 - 0,89
Services de garde régis autres que CPE exclusivement	0,35	0,11 - 1,16
Maternelle 4 ans à mi-temps exclusivement	0,22	0,08 - 0,62
Services de garde régis suivis de maternelle 4 ans à mi-temps	0,37	0,11 - 1,26
Aucun service éducatif fréquenté	1,00	
<b>Enfants immigrant de 2<sup>e</sup> génération</b>		
CPE exclusivement	0,51	0,16 - 1,62
Services de garde régis autres que CPE exclusivement	0,74	0,27 - 2,05
Maternelle 4 ans à mi-temps exclusivement	0,61	0,21 - 1,75
Services de garde régis suivis de maternelle 4 ans à mi-temps	0,63	0,22 - 1,83
Aucun service éducatif fréquenté	1,00	
<b>Enfants non immigrants</b>		
CPE exclusivement	0,86	0,27 - 2,79
Services de garde régis autres que CPE exclusivement	1,55	0,47 - 5,05
Maternelle 4 ans à mi-temps exclusivement	2,65	0,73 - 9,68
Services de garde régis suivis de maternelle 4 ans à mi-temps	1,33	0,34 - 5,11
Aucun service éducatif fréquenté	1,00	
ÂGE AU DÉBUT DE LA FRÉQUENTATION (< 12 MOIS)	1,08	0,65 - 1,79
INTENSITÉ HEBDOMADAIRE MOYENNE (EN CONTINU)	1,01	0,99 - 1,03

Variables de contrôle : âge et sexe de l'enfant, scolarité de la mère et faible revenu de la famille.  
 \* Les rapports de cotes présentés pour les profils de services éducatifs doivent être comparés séparément pour les enfants immigrants de 1<sup>re</sup> génération, pour ceux de 2<sup>e</sup> génération et pour les enfants non immigrants.  
 Sources : Enquête montréalaise sur l'expérience préscolaire des enfants de maternelle, 2012. Enquête québécoise sur le développement des enfants à la maternelle, 2012. Institut de la statistique du Québec.

### CARACTÉRISTIQUES SOCIODÉMOGRAPHIQUES DES ENFANTS DE MATERNELLE 5 ANS SELON LE STATUT D'ORIGINE DE L'ENFANT (EMEP 2012, DONNÉES PONDÉRÉES)

	Enfants immigrants de 1 <sup>re</sup> génération (n=245)	Enfants immigrants de 2 <sup>e</sup> génération (n=475)	Enfants non immigrants (n=455)
	%	%	%
<b>ÂGE D'ARRIVÉE AU QUÉBEC</b>			
Avant 3 ans	50,0	—	—
3 ans et +	50,0	—	—
<b>FAMILLES À FAIBLE REVENU</b>			
<b>LANGUES PARLÉES LE PLUS SOUVENT À LA MAISON</b>			
Français seulement	25,4	24,4	60,5
Anglais seulement	5,6	11,3	28,1
Autre seulement	36,9	36,1	1,1
Français et anglais	4,0	5,0	9,3
Français ou anglais et autre	28,1	23,3	1,0
<b>PAYS DE NAISSANCE DE LA MÈRE</b>			
Canada	7,2 <sup>1</sup>	10,4 <sup>2</sup>	—
Amérique centrale, du Sud, Antilles et Bermudes	19,9	17,0	—
Europe occidentale et orientale	18,1	12,6	—
Autre Afrique	11,9	6,0	—
Afrique du Nord	30,5	19,5	—
Asie et Moyen-Orient	11,0	30,6	—
Autres pays	1,5	3,9	—

<sup>1</sup> Bien que l'enfant soit né à l'extérieur du Canada, la mère est née au Canada. <sup>2</sup> Le père est né hors Canada.

## MÉTHODOLOGIE

L'étude a été réalisée à partir des données de l'Enquête montréalaise sur l'expérience préscolaire des enfants de maternelle (EMEP) menée en 2012 par la Direction régionale de santé publique du CIUSSS du Centre-Sud-de-l'Île-de-Montréal en collaboration avec l'Institut de la statistique du Québec (ISQ). Cette enquête a été réalisée en complément à l'Enquête québécoise sur le développement des enfants à la maternelle (EQDEM 2012)<sup>3</sup>.

### POPULATION VISÉE

- Enfants fréquentant l'école maternelle 5 ans sur l'île de Montréal.
- Un échantillon probabiliste de 1184 enfants a été extrait de la base de sondage comprenant les enfants évalués dans le cadre de l'EQDEM.

### COLLECTE DES DONNÉES

- Des entrevues téléphoniques auprès des parents, à l'aide d'un questionnaire structuré, a permis de documenter l'expérience préscolaire des enfants dont les composantes de la fréquentation d'un service éducatif : type de service (CPE, garderie à contribution réduite ou non, milieu familial à contribution réduite et maternelle 4 ans publique à mi-temps), profil longitudinal de services éducatifs fréquentés, âge au début, durée, intensité hebdomadaire moyenne et temps cumulatif de fréquentation.
- Le couplage des données de l'EMEP à celles de l'EQDEM 2012 a donné accès aux indicateurs du développement obtenues avec l'Instrument de mesure du développement de la petite enfance (IMDPE).

### ANALYSES

La description du parcours éducatif préscolaire a été obtenue pour les trois groupes à l'étude et des tests de Khi-deux ont été effectués afin d'identifier les différences.

La régression logistique a été utilisée afin de mesurer l'effet de la fréquentation d'un service éducatif sur la probabilité pour un enfant de maternelle d'être vulnérable dans au moins un domaine de développement, et ce, dans nos trois groupes d'intérêt. Le modèle utilisé découle de travaux précédents<sup>2</sup> et comprend trois composantes de la fréquentation d'un service éducatif : le profil des services éducatifs fréquentés, l'âge au début et l'intensité hebdomadaire moyenne de fréquentation. L'âge et le sexe de l'enfant, la scolarité de la mère, ainsi que le revenu de la famille ont été retenus comme variables de contrôle.

## DISCUSSION

Les bénéfices observés de la fréquentation d'un CPE vont dans le même sens que ceux observés dans nos travaux précédents pour les enfants en milieu défavorisé<sup>2</sup>. De plus, dans la présente étude, la fréquentation d'une maternelle 4 ans semble bénéfique.

Toutefois, les bénéfices observés de la fréquentation d'un CPE ou d'une maternelle 4 ans à mi-temps exclusivement pour les enfants immigrants de 1<sup>re</sup> génération ne veut pas dire que ceux qui n'ont pas fréquenté un CPE ou une maternelle 4 ans à mi-temps sont pour autant voués à un passage à l'école difficile. Soulignons qu'approximativement 70% des enfants immigrants ne présentent pas de vulnérabilité dans un domaine ou plus de leur développement à la maternelle.

Le fait d'avoir fréquenté ou non un CPE ou la maternelle 4 ans à mi-temps n'influence pas à lui seul la trajectoire développementale de l'enfant. Comme nous l'avons montré dans nos travaux récents avec le même échantillon, d'autres facteurs peuvent avoir une influence positive sur le développement des enfants, notamment l'accessibilité à un ensemble de ressources de qualité et le fait de vivre dans un quartier perçu comme sécuritaire<sup>4</sup>.

#### Limites :

- Absence d'information sur le parcours éducatif préscolaire des enfants de 1<sup>re</sup> génération avant leur arrivée au Québec.
- Parents devaient répondre en français ou en anglais.
- Bien que les résultats soient ajustés pour certaines variables, il est possible que les effets présentés soient partiellement confondus avec ceux d'autres variables.

#### RÉFÉRENCES

- Guay, D., Laurin, I., Bigras, N., Toussaint, P. et Fournier, M. (2015). Portrait du parcours préscolaire des enfants montréalais. Résultats de l'Enquête montréalaise sur l'expérience préscolaire des enfants de maternelle. Montréal : Direction de santé publique de l'Agence de la santé et des services sociaux de Montréal.
- Laurin, I., Guay, D., Bigras, N. et Fournier, M. (2015). Quel est l'effet de la fréquentation d'un service éducatif sur le développement de l'enfant à la maternelle selon le statut socioéconomique? Résultats de l'Enquête montréalaise sur l'expérience préscolaire des enfants de maternelle. Montréal : Direction de santé publique de l'Agence de la santé et des services sociaux de Montréal.
- Institut de la statistique du Québec (2013). Enquête québécoise sur le développement des enfants à la maternelle - Portrait statistique pour le Québec et ses régions administratives. Québec : Institut de la statistique du Québec.
- Laurin, I., Guay, D., Fournier, M., Blanchard, D., Bigras, N. (2018). Quelle est l'association entre les caractéristiques résidentielles et du quartier et le développement de l'enfant à la maternelle? Canadian Journal of Public Health, vol.109, p.35-42.
- Table de concertation des organismes au service des personnes réfugiées et immigrantes (2011). L'intégration des enfants et des jeunes immigrants de première génération au Québec - Rapport d'enquête, 70 p.

## CONCLUSION

Nos constats viennent appuyer l'une des recommandations présentées dans le rapport d'enquête de la Table de concertation des organismes au service des personnes réfugiées et immigrantes (TCRI, 2011)<sup>5</sup> d'augmenter le nombre de places en CPE et en maternelle 4 ans dans les secteurs où l'on retrouve des taux d'immigration et de pauvreté élevés.