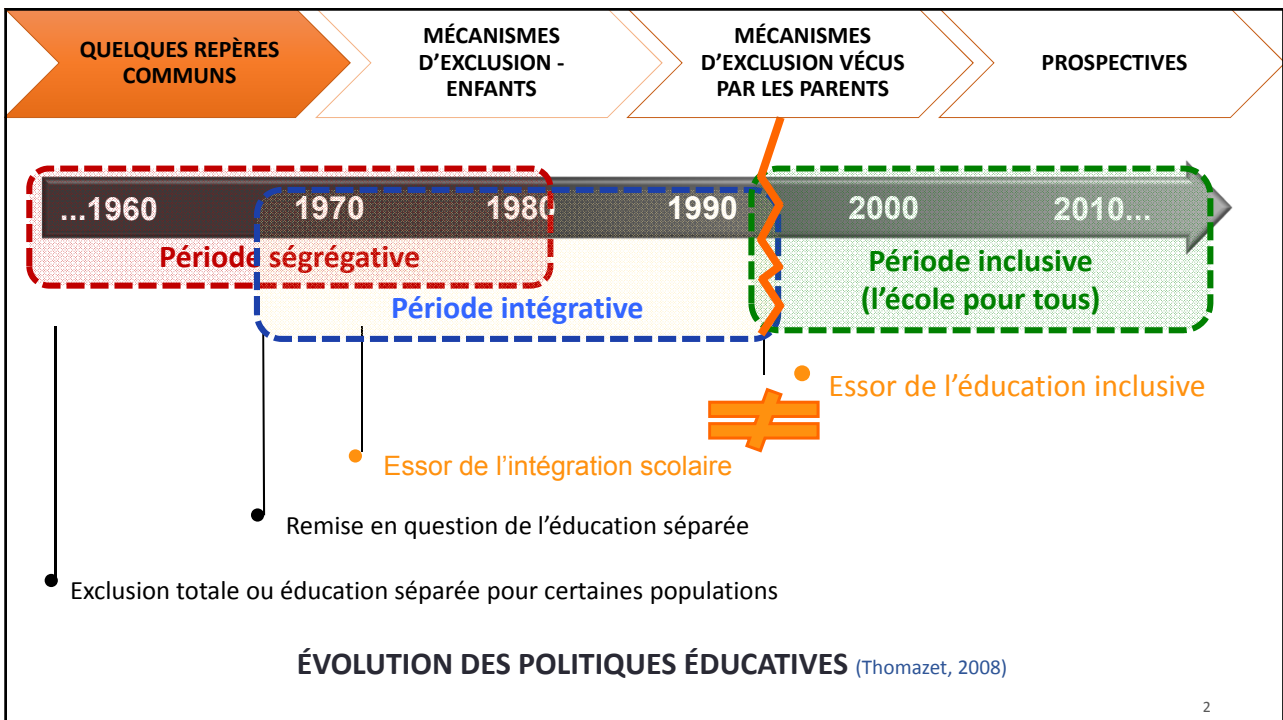


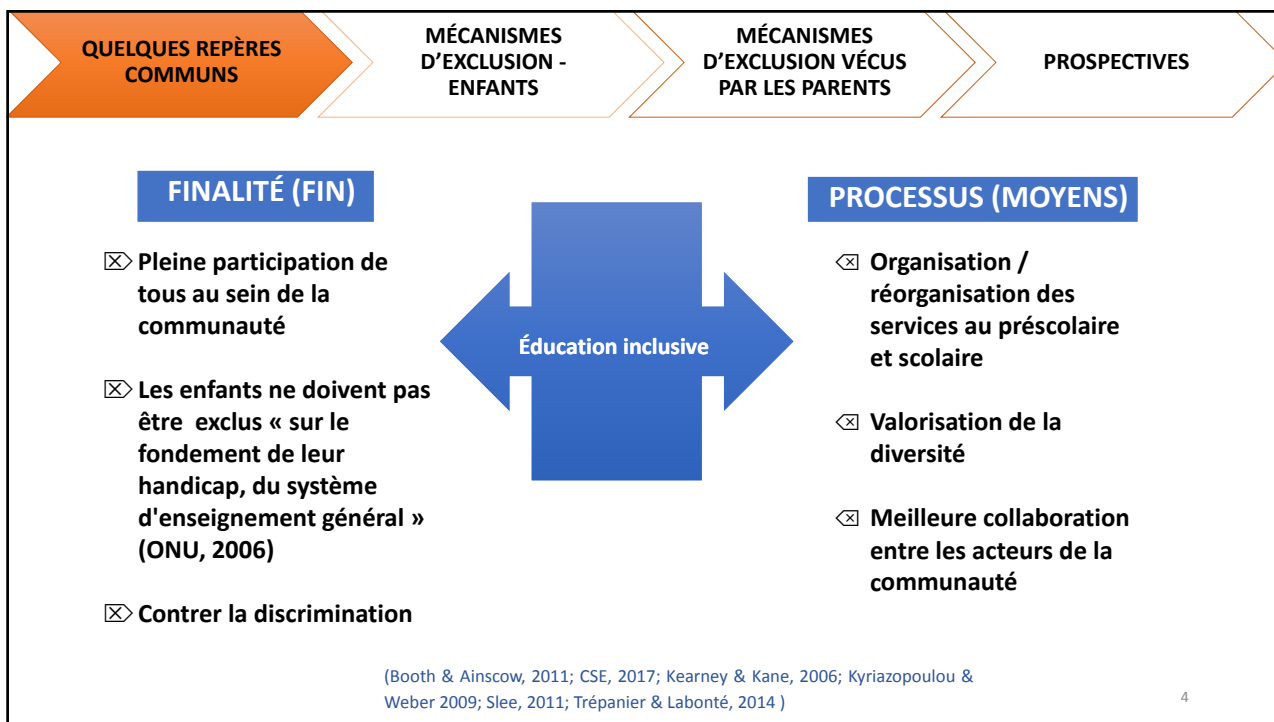
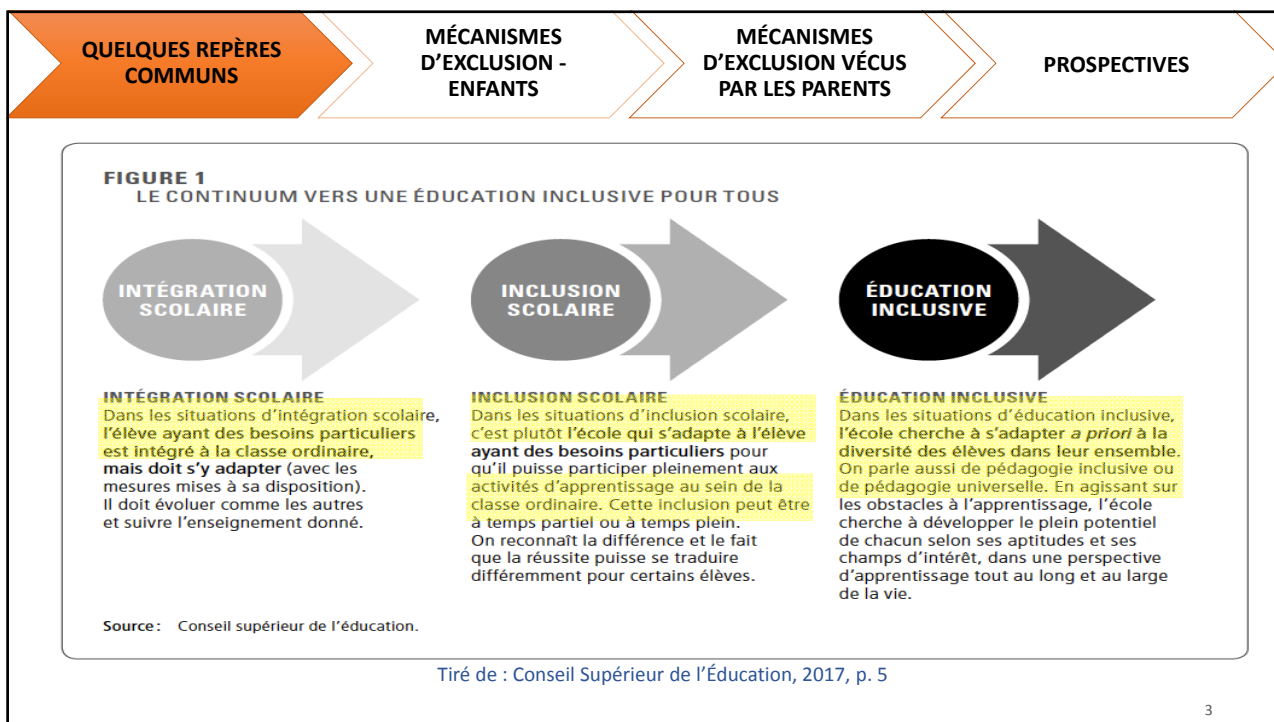
Cette présentation a été effectuée le 5 décembre 2018 au cours de la journée « La santé publique en appui au développement global et à l'inclusion des enfants et des jeunes autistes » dans le cadre des 22es Journées annuelles de santé publique (JASP 2018). L'ensemble des présentations est disponible sur le site Web des JASP à la section Éditions précédentes au : <https://www.inspq.qc.ca/jasp>.

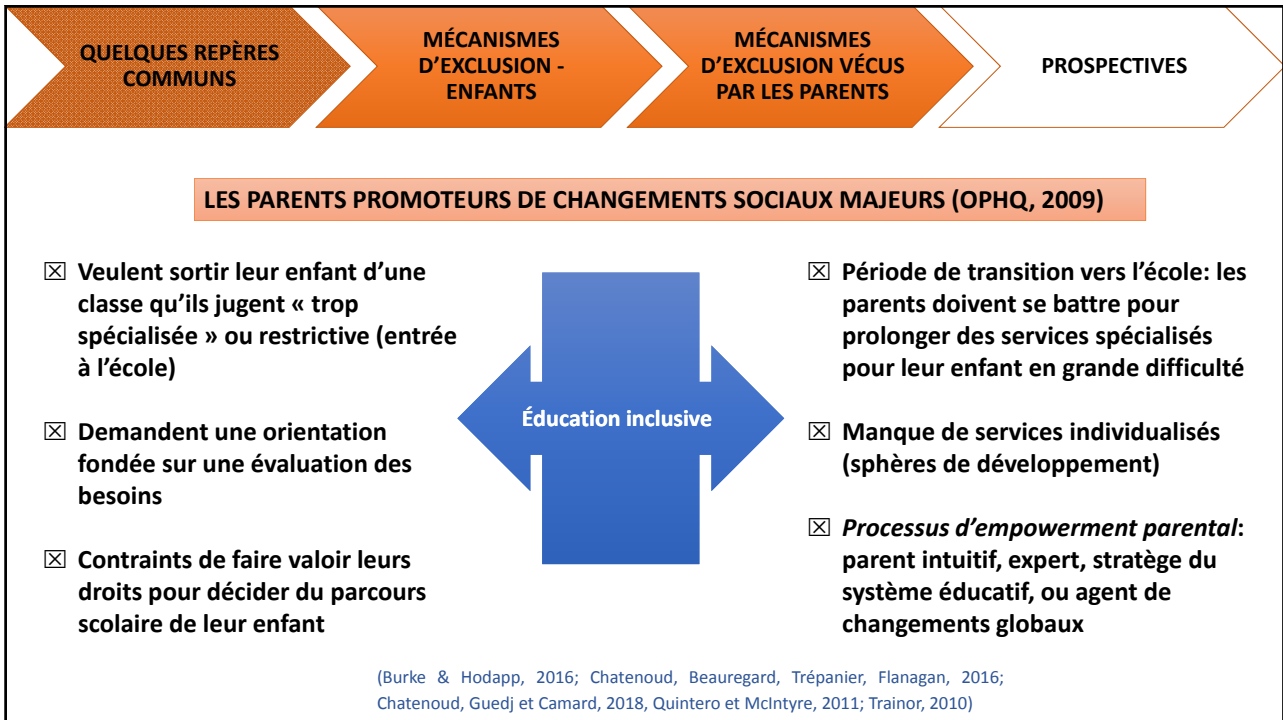
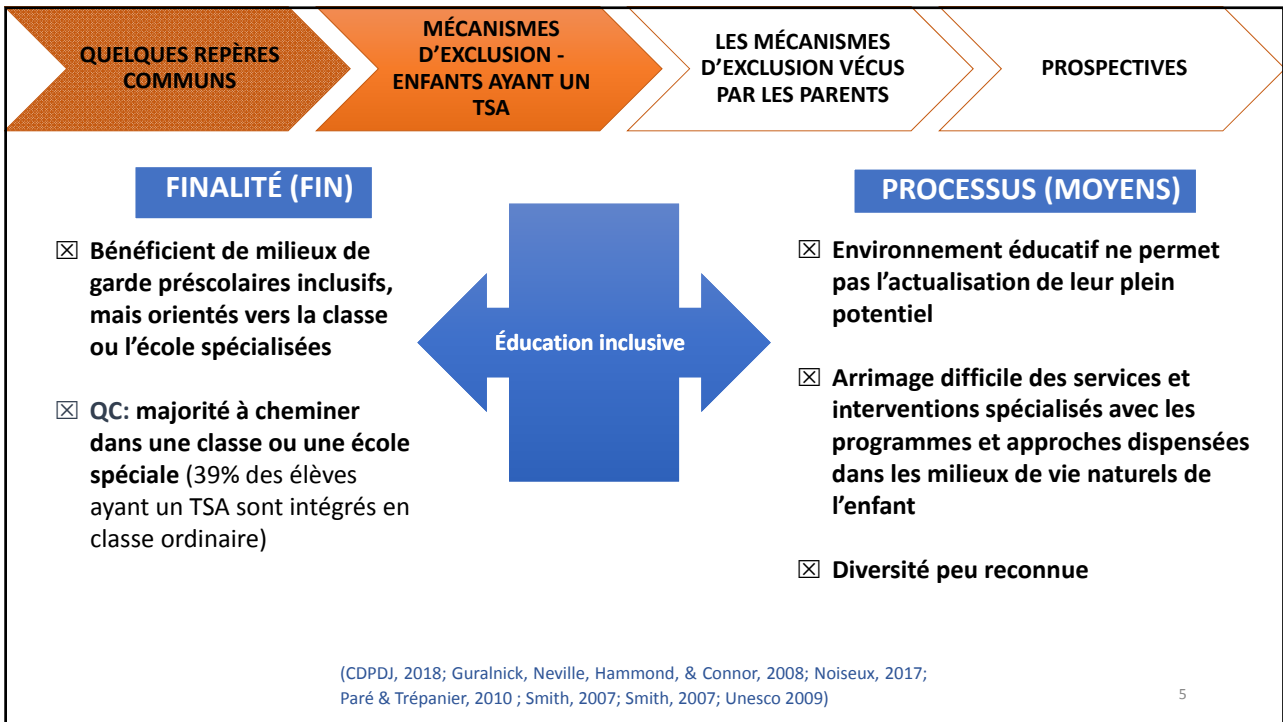
# Écoles et enfants ayant un TSA : entre inclusion et exclusion

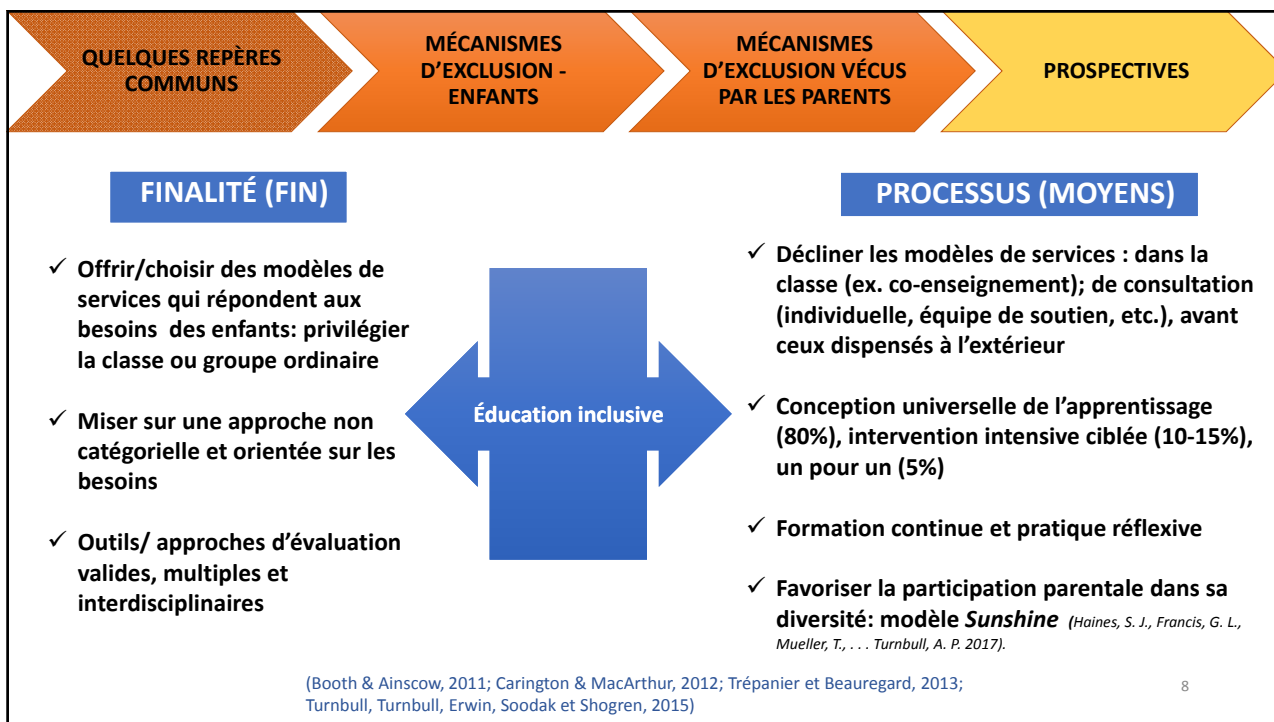
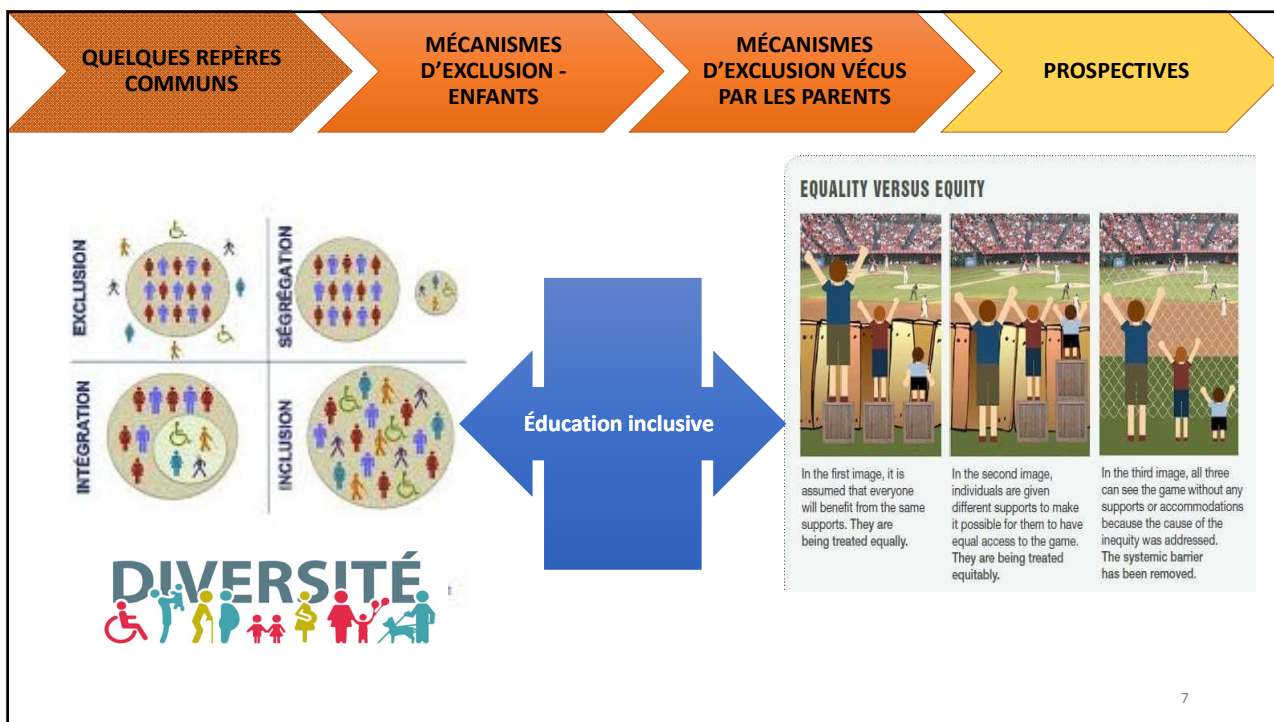
Céline Chatenoud, Professeure au département d'éducation et formation spécialisées, Université du Québec à Montréal

22<sup>es</sup> Journées annuelles de santé publique, JASP, 5 décembre 2018









## EN CONCLUSION



### Dessiner demain: contrer les mécanismes d'exclusion

- S'outiller, se former, être accompagnés
- Se donner des moyens communs vers une finalité :  
qualité des services/ qualité de vie des familles
- Vivre l'expérience et s'enrichir de la diversité des situations, des propositions, des personnes
- Décloisonner, miser sur le partage des expertises : parents, professionnels, enseignants, etc.

QUELQUES REPÈRES  
COMMUNS

MÉCANISMES  
D'EXCLUSION -  
ENFANTS

MÉCANISMES  
D'EXCLUSION VÉCUS  
PAR LES PARENTS

PROSPECTIVES

9

## Bibliographie

- Booth, T. and Ainscow, M. (2011). *The index for inclusion: Developing learning and participation in schools*. Bristol, Royaume-Uni : Centre for Studies on Inclusive Education - CSIE.
- Burke, M.-M. et Hodapp, R. M. (2016). The nature, correlates, and conditions of parental advocacy in special education. *Exceptionality*, 24(3), 137-150CDPDJ, 2018
- Carrington, S. and MacArthur, J. (2012). *Teaching in inclusive school communities*. Milton, Australia : Wiley.
- Commission des droits de la personne et des droits de la jeunesse. (2018). *Le respect des droits des élèves HDAA et l'organisation des services éducatifs dans le réseau scolaire québécois: une étude systématique*. Montréal: Canada.
- Chatenoud, C. Beauregard, F. ; Trépanier N. et T. Flanagan. (2016). Le point de vue des parents sur l'inclusion et l'intégration scolaires de leur enfant qui présente un trouble du développement. Dans Prud'homme, L., Duchesne, H., Bonvin, P. et Vienneau, R., (Dir.). *L'inclusion scolaire : ses fondements, ses acteurs et ses pratiques*. (pp. 87-102). Bruxelles : De Boeck.
- Chatenoud, C., Odier-Guedj, D. et Camard, S. (2018). Comprendre les pratiques d'advocacy de parents de jeunes enfants ayant un trouble du spectre de l'autisme. *Revue suisse de pédagogie spécialisée*. Numéro Spécial : *Éducation précoce spécialisée*. 1. 24-32
- Conseil supérieur de l'éducation (2017). *Pour une école riche de tous ses élèves. S'adapter à la diversité des élèves de la maternelle à la 5e année du secondaire* Conseil supérieur de l'éducation: [www.cse.gouv.qc.ca](http://www.cse.gouv.qc.ca)
- Guralnick, M. J., Neville, B., Hammond, M. A. et Connor, R. T. (2008). Continuity and change from full inclusion early childhood programs through the early elementary period. *Journal of Early Intervention*, 30(237-250).

10

## Bibliographie

- Haines, S. J., Francis, G. L., Mueller, T., Chiu, C. Y., Burke, M., Holdren, N., . . . Turnbull, A. P. (2017). Reconceptualizing family-professional partnership for inclusive schools: A call to action. *Inclusion*, 5, 4, 234-247.
- Kearney, A. et Kane, R. (2006). Inclusive education policy in New Zealand: reality or ruse? . *International Journal of Inclusive Education*, 10(2-3), 201-219.
- Kyriazopoulou, M. and Weber, H. (2009). *Development of a set of indicators for inclusive education in Europe*, Odense, Denmark: European Agency for Development in Special Needs Education.
- Noiseux, M. (2017). *Troubles du spectre de l'autisme et autres handicaps. Portfolio thématique*. Longueuil : Centre intégré de santé et services sociaux de la Montérégie-Centre, Direction de santé publique, Surveillance de l'état de santé de la population. [En ligne] <http://extranet.santemonteregie.qc.ca/sante-publique/surveillance-etat-sante/portrait-type-thematique.fr.html>
- Trépanier, N. S. et Beauregard, F. (2013). Pour une école communautaire : des éléments clés pour la comprendre et l'analyser. Dans N. S. Trépanier en collaboration avec L. Roy (dir.), *Plaidoyer pour une école communautaire/Making a case for community schools*. Montréal, Québec : Éditions Nouvelles.
- Office des personnes handicapées du Québec (2009). *À part entière : pour un véritable exercice du droit à l'égalité. Politique gouvernementale pour accroître la participation sociale des personnes handicapées*. Drummondville, Québec: Office des personnes handicapées du Québec.

11

## Bibliographie

- Organisation des Nations Unies (ONU) (2006). *Migrations internationales et développement*. New York: Rapport du Secrétaire général.
- Organisation des Nations Unies pour l'éducation, la science et la culture—UNESCO (2009). *Principes directeurs pour l'inclusion dans l'éducation*. Paris, France : Organisation des Nations Unies pour l'éducation, la science et la culture - UNESCO.
- Quintero, N. et McIntyre, L. L. (2011). Kindergarten Transition Preparation: A Comparison of Teacher and Parent Practices for Children with Autism and Other Developmental Disabilities. . *Early Childhood Education Journal*, 38(6), 411-420.
- Slee, R. (2011). *The irregular school: exclusion, schools and inclusive education*. Londre, Royaume Uni : Routledge.
- Smith, P. (2007). Have we made any progress? Including students with intellectual disabilities in regular classrooms. *Intellectual and developmental disabilities*, 45, 297-309.
- Thomazet, S. (2008). L'intégration a des limites, pas l'école inclusive ! *Revue des sciences de l'éducation*, 34(1), 123-139.
- Trainor, A. A. (2010). Diverse Approaches to Parent Advocacy During Special Education Home—School Interactions Identification and Use of Cultural and Social Capital. *Remedial and Special Education*, 31(1), 34-47.
- Trépanier, N. S. et Labonté, M. (2014). Un modèle d'équipe de soutien à l'enseignant pour offrir des services intégrés en contexte inclusif ontarien : le cas d'élèves présentant un trouble du spectre de l'autisme. *Revue francophone de la déficience intellectuelle*, 25, 131-147.
- Turnbull, A. P., Turnbull, R., Erwin, E. J., Soodak, L. et Shogren, K. (2015). *Families, professionals, and exceptionality. Positive Outcomes through partnerships and trust*. (7<sup>e</sup> éd.). New-York: Pearson.