

Cette présentation a été effectuée le 4 décembre 2018 au cours de la journée « Créer une relation de confiance parents-intervenant, la clé pour soutenir les familles en contexte de défavorisation » dans le cadre des 22es Journées annuelles de santé publique (JASP 2018). L'ensemble des présentations est disponible sur le site Web des JASP à la section Éditions précédentes au : <https://www.inspq.qc.ca/jasp>.



**Mon espace,
ma communauté**
Unis sous un même toit

Contexte et présentation

Un projet pensé par et pour la communauté

- Projet pensé pour répondre aux besoins essentiels des résidents en **facilitant l'accès aux services**;
- **Regroupant dans un même lieu les ressources** communautaires, familiales, scolaires et institutionnelles en santé et services sociaux;
- **Lieu d'échange et d'entraide** pour cette communauté interculturelle et intergénérationnelle grandement fragilisée par la pauvreté et l'exclusion sociale, mais néanmoins résiliente et solidaire;
- **Levier majeur de renforcement du milieu.**

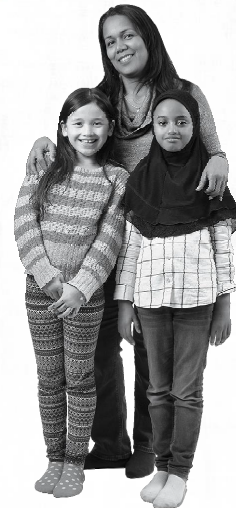


Contexte et présentation

Un concept novateur au Québec!

La Maison de quartier se veut un **espace vivant** regroupant à la fois des **organismes** et des **espaces collectifs** favorisant les projets **d'initiatives citoyennes**. Ce projet représente beaucoup plus que la simple construction de locaux. C'est le maillage de toute une communauté autour d'un **milieu de vie rassembleur et collectif** afin de favoriser la **solidarité**, l'**inclusion sociale** et la **réussite éducative des jeunes**.

Des citoyens au coeur du projet ❤️



Contexte et présentation

Un milieu fragilisé socialement et économiquement*

- Avec plus de 5 000 personnes, ce quartier est reconnu pour sa **forte densité de population**;
- Le secteur se situe parmi les premiers rangs en importance, en Estrie, quant à la proportion de gens vivant sous le seuil de **faible revenu**;
- Il se démarque par son nombre important de **familles monoparentales** (27,7 % contrairement à 14,9 % pour l'Estrie et 16,8 % pour le Québec);
- Le quartier est majoritairement occupé par des **locataires** (76,1 %);
- Le taux d'**inoccupation sur le marché du travail** est l'un des plus élevés de la région pour les femmes (42,2 % contre 30 % pour la province du Québec);

* Les données contenues dans cette section sont tirées du *Tableau de bord des communautés de l'Estrie – édition 2016*, disponible sur le site Web de Santé publique du CIUSSS de l'Estrie-CHUS.

Contexte et présentation

Un milieu fragilisé socialement et économiquement*

- Une part importante du revenu total des personnes provient de **transferts gouvernementaux** (26,9 %);
- Le quartier est une terre d'accueil importante pour la **population immigrante** (13 % des citoyens sont immigrants contrairement à 5,2 % pour l'Estrie) en raison du coût abordable des logements;
- Les habitants du secteur ont un **faible niveau de scolarité** (24,9 % des résidents de 15 ans et plus sont sans diplôme ou sans certificat du secondaire contre 19,9 % au Québec);
- Le taux de **signalements** retenus ainsi que le taux de nouvelles prises en charge par la Direction de la protection de la jeunesse (DPJ) sont plus du double (49 pour 1 000) à ceux observés en Estrie (20 pour 1 000) et au Québec (22,5 pour 1 000).

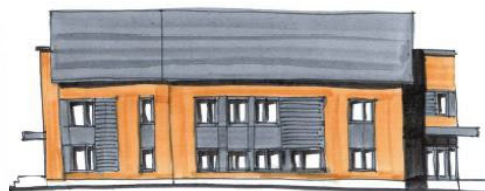
* Les données contenues dans cette section sont tirées du *Tableau de bord des communautés de l'Estrie – édition 2016*, disponible sur le site Web de Santé publique du CIUSSS de l'Estrie-CHUS.

Contexte et présentation

Le point de ralliement de toute une communauté

Afin de desservir les besoins de la population, dans toute sa diversité, une **douzaine d'organismes** offriront des services dans la Maison de quartier Quatre-Saisons, **située sur le terrain de l'école primaire** du quartier, dont six de façon permanente.

La Maison de quartier offrira également à la communauté **des lieux de rencontre**, propices aux rassemblements, un endroit où les **citoyens** pourront tisser des liens et s'entraider.



Contexte d'intervention

- Faible présence d'organismes dans le quartier et à proximité;
- Table de quartier très active et mobilisée depuis 1991;
- Impressionnante résilience collective;
- Mobilisation grandissante, ancrée dans la solidarité, la créativité et la collaboration de proximité;
- Enjeux d'intervention nombreux.

Une infrastructure vivante!

Loin d'être une juxtaposition passive de locaux occupés, la Maison de quartier se veut un **espace structuré de vie associative**, destiné à **entretenir et à renforcer nos meilleures pratiques d'intervention**, de **concertation** et de **collaboration intersectorielle**. Ce point de ralliement permettra d'améliorer et d'**assurer un continuum de soins et services** aux jeunes, adultes, familles et aînés du quartier.

Approche de proximité

Définition et moyens d'intervention

Ensemble de pratiques visant à **se rapprocher des milieux de vie** des personnes visées (Houde et Langlois, 1998). Cette approche est notamment utilisée pour **créer un lien de confiance** avec les familles vulnérables pour ensuite les **accompagner** selon leurs besoins particuliers.

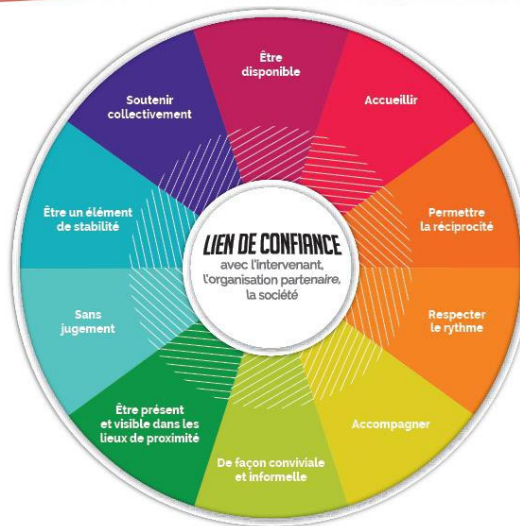
- Travailler sur l'ensemble des conditions de vie des personnes et non sur une problématique particulière seulement;
- Mettre l'accent sur les accomplissements et les capacités de la personne plutôt que sur ses problèmes;
- Miser sur la personne, ses forces et favoriser l'empowerment;
- Reconnaître les personnes comme des experts de leur réalité.

Approche de proximité

10 éléments clés

Comment rejoindre, accueillir et accompagner en situation de vulnérabilité

- Être disponible
- Accueillir
- Permettre la réciprocité
- Respecter le rythme
- Accompagner
- De façon conviviale et informelle
- Être présent et visible dans les lieux de proximité
- Sans jugement
- Être un élément de stabilité
- Soutenir collectivement



Avantage et retombées

Pour les intervenants et les organismes

- Travail en **complémentarité** facilité;
- Interventions harmonisées;
- Capacité accrue de rejoindre des familles/citoyens non rejointes actuellement;
- **Espace et locaux adaptés** pour développer de nouveaux projets ou services;
- **Partage de ressources** humaines et matérielles;
- Espace d'entreposage pour dépannage alimentaire et groupe d'achats;
- **Référencement simplifié**;
- Espace disponible pour point de service d'organismes n'ayant pas pignon sur rue dans le quartier et offrir des services à différents groupes de la population;
- **Agir plus efficacement** sur les déterminants de la santé;
- Amélioration **du travail en partenariat avec l'école** primaire et impact positif sur la réussite éducative en favorisant la synergie entre l'école, le CPE, la halte-garderie, les services à la famille.

Avantage et retombées

Pour les citoyens

- **Nourrir leurs familles à peu de frais** par l'entremise des activités de cuisine, le groupe d'achat et les services de la banque alimentaire à proximité;
- **Être épaulé dans leur rôle de parent** pour favoriser la santé, le développement et le bien-être de leurs enfants grâce à la pédiatrie sociale;
- Obtenir les **services des sages-femmes** pour un suivi de grossesse;
- Participer à des **ateliers de francisation** pour les nouveaux arrivants;
- Être soutenu dans leurs démarches entourant un **retour en emploi** ou à l'école;
- Favoriser la **réussite éducative** des jeunes de 6 ans à 12 ans en profitant de l'aide aux devoirs;
- Prendre part à des **ateliers parents-enfants** afin de renforcer les compétences parentales;
- Permettre aux enfants d'âge préscolaire de **fréquenter un milieu de garde** stimulant (halte-garderie et CPE);
- Avoir **accès à une multitude de services** dont une lunetterie communautaire.

Défis

Le vivre ensemble

- Besoin d'intimité et défi de confidentialité.

Complexité des réalités québécoises et immigrantes

- Défis d'adaptation du milieu à l'accueil des familles immigrantes, tant pour l'organisation et l'adaptation des services de soutien que pour favoriser l'intégration et le rapprochement interculturel;
- Enjeux d'intervention préoccupants (tensions persistantes entre les populations québécoises et immigrantes, perception des citoyens québécois d'être laissés de côté, risque de replis identitaire et de démobilité, etc.).



Conclusion

Étapes à venir

- Poursuivre la campagne de financement;
- Élaborer les critères d'admissibilité;
- S'approprier le *Vivre ensemble*: définition des valeurs et vision commune;
- S'inspirer de modèles existants et d'approches gagnantes.

Pour en savoir plus, **visitez notre site Web:**
maisonquartier4saisons.ca

